

Lesní hospodářský celek: Městské lesy Boskovice

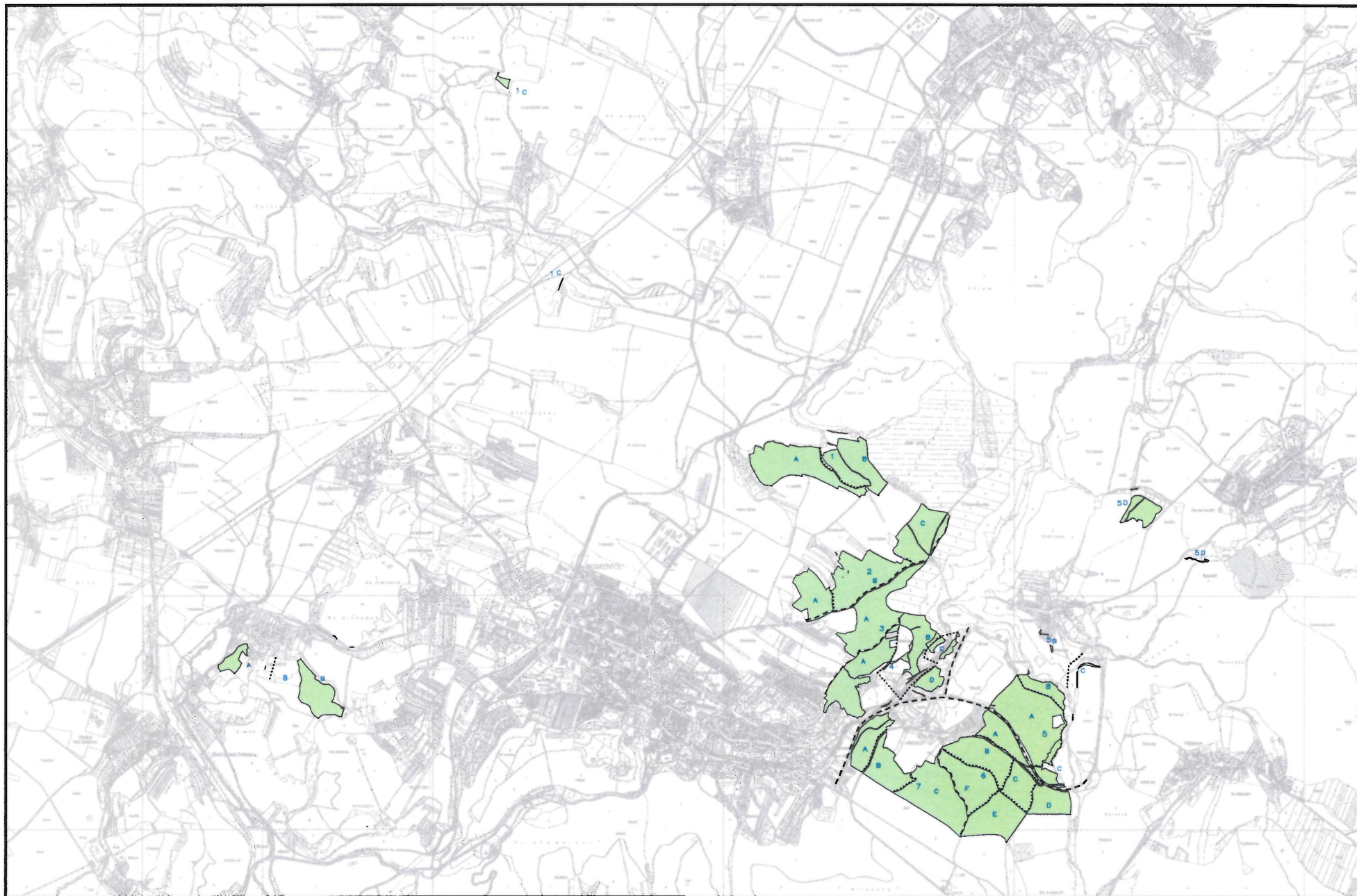
TEXTOVÁ ČÁST LHP

platnost 1.1.2021 – 31.12.2030



Zpracoval: LESPROJEKT BRNO, a.s.

LHC Městské lesy Boskovice



Platnost LHP od 1.1.2021 do 31.12.2030

1 : 45000

Vytiskl: LESPROJEKT BRNO, a.s.

Obsah:

	str.
1. Všeobecné údaje	2
2. Zhodnocení přírodních poměrů	3
3. Zhodnocení stavu lesa a dosavadního hospodaření	5
4. Přehled vyhlášených kategorií lesů	10
5. Definování hospodářských cílů vlastníka lesa a stanovení hospodářského záměru na období platnosti plánu	11
6. Rámcové směrnice hospodaření	14
7. Výše a zdůvodnění závazných ustanovení plánu	29
8. Výjimky z ustanovení lesního zákona č. 289/1995 Sb.	35
9. Závěrečné tabulky souhrnných údajů LHP	37
10. Technická zpráva	50
11. Přílohy	52

1. Všeobecné údaje

1. 1. Identifikace vlastníka

Lesní hospodářský celek (LHC) „Městské lesy Boskovice“ (kód LHC je 612404) vznikl na základě realizace vlastnických práv obce dle zákona č. 172/1991 Sb., o přechodu některých věcí z majetku České republiky do vlastnictví obcí ve znění pozdějších předpisů. Jedná se o historický majetek města.

Katastrální výměra parcel, které jsou zařízeny v lesním hospodářském plánu (LHP), je 280,42 ha. (280,4273 ha včetně parcel pod 50 m²). Polohu lesů znázorňuje orientační mapa.

Přehled ploch:

Porostní půda	Bezlesí	Lesní pozemky	Jiné pozemky	Celkem PUPFL	Ostatní pozemky
276,89	2,82	279,71	0,71	280,42	0,00

1. 2. Základní údaje o zpracovateli plánu

Lesní hospodářský plán zpracoval LESPROJEKT BRNO, a.s., Jezuitská 13, 602 00 Brno, IČ: 65279191, který má k této činnosti udělenou licenci od Krajského úřadu Jihomoravského kraje č.j. JMK 171468/2018 ze dne 18.12.2018.

Další údaje o zpracovateli plánu: tel: 542 513 251, fax: 542 513 258, internet: www.lesprojekt-brno.cz, e-mail: info@lesprojekt-brno.cz.

1. 3. Platnost a návaznost na předchozí plány

Majetek lesů byl vyčleněn z bývalého LHC Rájec.

Lesní hospodářský plán pro LHC Městské lesy Boskovice je zpracován na období od 1.1.2021 do 31.12.2030 a navazuje tímto na předchozí plán vyhotovený na období od 1.1.2011 do 31.12.2020 pod stejným názvem LHC.

1. 4. Administrativně správní příslušnost celku

Administrativně přísluší LHC Městské lesy Boskovice do působnosti Krajského úřadu Jihomoravského kraje, odboru životního prostředí, oddělení vodního a lesního hospodářství.

Na LHC Městské lesy Boskovice vykonává státní správu lesů Městský úřad Boskovice, který je správním úřadem obce s rozšířenou působností (ORP).

2. Zhodnocení přírodních poměrů

2.1. Rozbor přírodních podmínek

2.1.1. Lesní oblast

Většina LHC Městské lesy Boskovice se nachází v lesní oblasti 30 – Dražanská vrchovina, menší část území (u obce Bačov) na SZ v lesní oblasti 31 – Českomoravské mezihoří.

2.1.2. Poměry orografické a hydrografické

Území LHC Městské lesy Boskovice leží v geomorfologickém systému hercynském, v geomorfologické provincii Česká vysočina, subprovincii Českomoravská soustava, geomorfologické oblasti Brněnská vrchovina, a v geomorfologickém celku Dražanská vrchovina a geomorfologickém celku Boskovická brázda.

Nejvyšší místo leží 491 m n.m. – oblá výšina na jihovýchodním okraji LHC (oddělení 6). Nejnižší místo 335 m n.m. je na okraji údolní nivy Svitavy pod obcí Mladkov (oddělení 8).

Z území jsou vody odváděny několika bezejmennými potoky, které jsou přítoky říček Semiče a Bělé a řekou Svitavou. Vodní toky dále patří do povodí Svatky, Dyje dále pak Dunaje a úmoří Černého moře.

2.1.3. Poměry klimatické

Klimaticky lesy náleží většinou do okrsku B5 - mírně teplý, mírně vlhký, vrchovinný, s průměrnou roční teplotou 7,2°C. Průměrné roční srážky činí 629 mm. Průměrný počet vegetačních dnů v roce je 154.

Dle Quitta leží převážně v mírně teplé oblasti MT 11.

Dle biogeografického členění ČR dle Culka leží část oddělení 4 a oddělení 5, 6 a 7 v bioregionu 1.52 - Dražanském, oddělení 1, 2, 3 a zbývající část oddělení 4 leží v bioregionu 1.39 – Svitavském. Oddělení 8 leží v bioregionu 1.24 Brněnském.

2.1.4. Poměry geologické a pedologické

Po geologické stránce náleží LHC do oblasti Českého masivu, převážně krystalinika. Kolem údolí Bělé a jižně od vodní nádrže Boskovice se vyskytují horniny proterozoika – zbrídlíčnatělý biotitický granodiorit. Na plošinách se vyskytují horniny mezozoika – křemenné, jílovité, glaukonitické pískovce, jílovce a prachovce, na okrajích plošin horniny kenozoika – klastika – písky a štěrky se zpevněnými polohami pískovce (slepence), okrajově vystupují písčité slínovce až jílovce, místy silicifikované (opuky). Vyskytuje se mozaika půd silně ovlivněných geologickým podkladem - různé typy litozemí. Omezeně se vyskytují kvartérní spraše a sprašové hlíny. Na okrajových svazích a plošinách jsou zpravidla vyvinuty typické kambizemě, na ostrovech sprašových hlín a spraší i typické hnědozemě.

2.1.5. Lesní vegetační stupně

LHC Městské lesy Boskovice se nachází v 2. lesním vegetačním stupni (lvs) bukodubovém, 3. lvs dubobukovém a v menším rozsahu ve 4. lvs bukovém a 5. lvs jedlobukovém.

Plošně významný je soubor lesních typů OK – kyselý dubobukový bor borůvkový na kvádrovém písčinci.

2. 2. Přehled hospodářských souborů (HS)

Označení	Hospodářský soubor	Plocha	
	Cílové hospodářství	ha	%
133	13 – Přirozená borová stanoviště	30,21	10,91
233	23 – Kyselá stanoviště nižších poloh	22,65	8,18
235	23 – Kyselá stanoviště nižších poloh	19,22	6,94
411	41 – Exponovaná stanoviště středních poloh	2,81	1,01
431	43 – Kyselá stanoviště středních poloh	32,74	11,82
433	43 – Kyselá stanoviště středních poloh	90,48	32,68
451	45 – Živná stanoviště středních poloh	33,73	12,18
453	45 – Živná stanoviště středních poloh	15,02	5,42
456	45 – Živná stanoviště středních poloh	16,40	5,92
457	45 – Živná stanoviště středních poloh	2,53	0,91
471	47 – Oglejená stanoviště středních poloh	7,18	2,59
017	01 – Mimořádně nepříznivá stanoviště	1,55	0,56
4211	42 – Kyselá stanoviště středních poloh úcelové hospodářství v PR Vratíkov	2,37	0,86
Celkem		276,89	100,00

2. 3. Zastoupené lesní typy a jejich charakteristiky

Převažující lesní typ (soubor lesních typů) je uveden u příslušné porostní skupiny v hospodářské knize, ostatní významnější lesní typy zasahující do porostní skupiny jsou uvedeny v poznámce k porostní skupině. Dále jsou soubory lesních typů uvedeny v tvorbě hospodářských souborů a v rámcových směrnících hospodaření u jednotlivých hospodářských souborů. Charakteristiky lesních typů jsou součástí Oblastních plánů rozvoje lesů za příslušnou lesní oblast.

3. Zhodnocení stavu lesa a dosavadního hospodaření

3.1. Hodnocení porostních poměrů

3.1.1. Zastoupení věkových stupňů a dřevin

Věková skladba LHC je nevyrovnaná (viz. grafikon na str. 6). Porovnáme-li skutečné rozlohy věkových stupňů s normální rozlohou, je patrný výrazný nadbytek porostů 5., 9., 12., a 13. věkového stupně, věkové stupně 1., 6., 8 a 11. se zhruba normální rozloze přibližují, výraznější nedostatek je patrný u 2., 3., 4., 7. a 10. věkového stupně, 14. věkový stupeň není zastoupen. Posouzení věkové skladby je důležité pro odhad budoucích těžebních možností a trvalosti produkce. Současný 9. věkový stupeň by bylo vhodné v příštím decenniu rozpracovat představenými prvky pro MZD.

Hlavní dřevinou je borovice, která představuje 39,37 % porostní plochy a 38,17 % zásoby. Smrk zaujímá 30,60 % porostní plochy (34,70 % zásoby), modřín 10,78 % porostní plochy (14,04 % zásoby), dub 10,73 % porostní plochy (8,12 % zásoby) a buk 2,08 % porostní plochy (0,98 % zásoby). Ostatní dřeviny jsou zastoupeny okrajově (do 2 % plochy).

3.1.2. Bonity a zakmenění

Při bonitaci dřevin bylo použito taxačních tabulek, které udávají absolutní výškové bonity (AVB). Průměrná bonita hlavních dřevin:

SM – 29,8

BO – 26,7

MD – 30,5

DBZ – 25,1

Průměrné zakmenění na LHC je 9,3.

3.1.3. Průměrná maximální těžba

těžba na 1 ha /rok (m ³ b.k.)	
Předmýtní	2,2
Mýtní	9,8
Celková	12,0

3.1.4. Zásoby lesních porostů

Celková zásoba lesních porostů je 79 385 m³b.k. Průměrná zásoba na 1 ha činí 287 m³b.k.

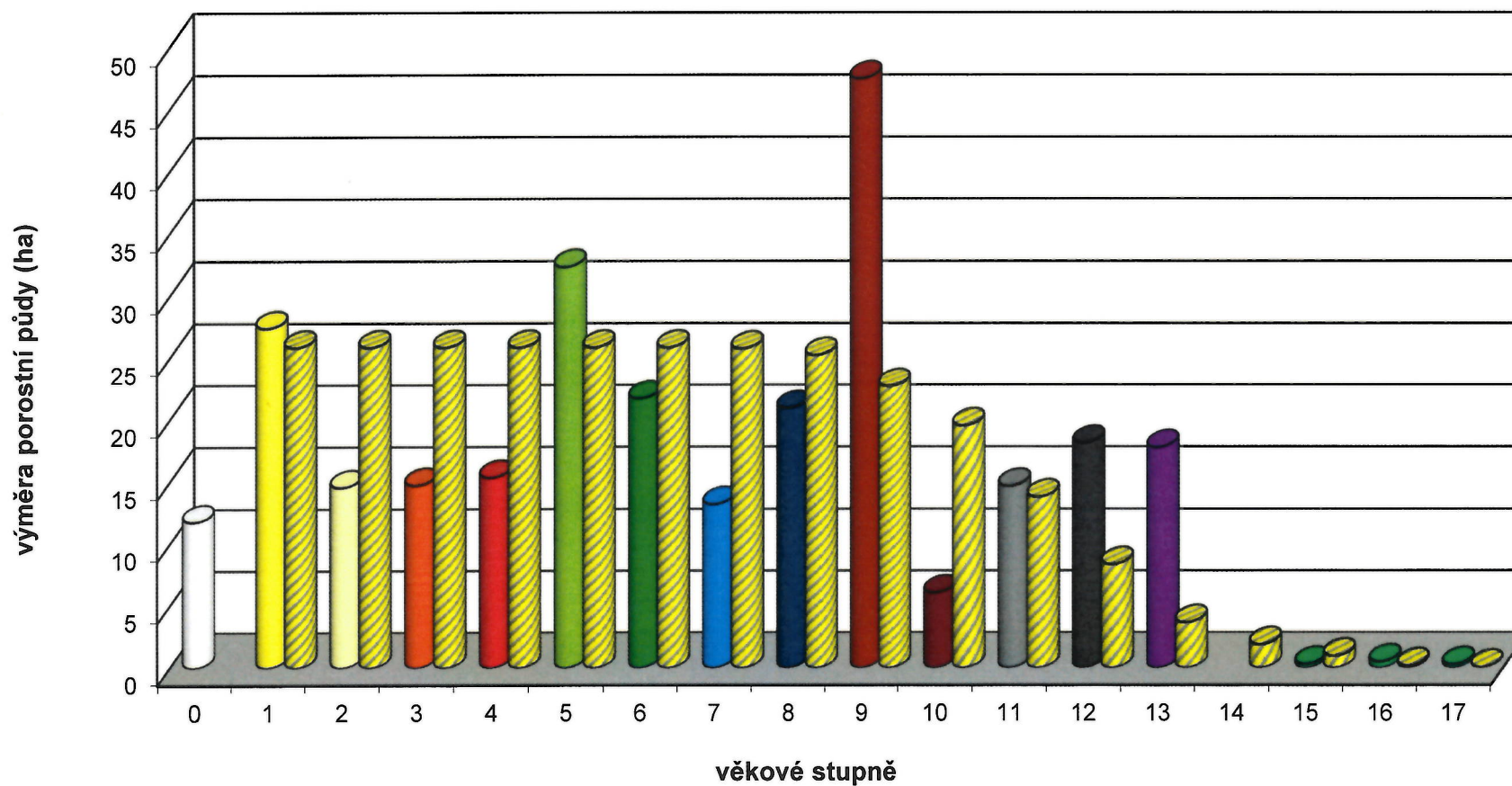
3.2. Fenotypová klasifikace lesních porostů

Na území LHC byla vylišena fenotypová třída A a B. Seznam fenotypově hodnotných porostů je na str. 7. Ostatní porosty byly zařazeny do fenotypové třídy C – průměrné.

Porovnání skutečné rozlohy věkových stupňů s rozlohou normální

LHC	Městské lesy Boskovice
-----	------------------------

Kategorie lesů	všechny
Výměra porostní půdy (ha)	276,89



Vyhotovil: LESPROJEKT BRNO, a.s.

Fenotypově hodnotné porosty

L.úřad	Majetek	Les.obl.	Odd	Díl	Por.	Skup.	St. označení	Dřev	Fenot.tř.	Věk	Pl. skup	Pl. dřev	LVS	LT	HS	Zásoba	OT
6202	1	30	2	B	a	13	2B12	BO	B	122	7,04	5,63	3	3K4	433	2364	775
6202	1	30	2	C	a	11	2C10	BO	B	102	7,66	6,13	3	3K4	433	2561	1173
6202	1	30	5	A	a	12a	5A11a	BO	B	115	14,20	5,68	3	3K4	433	2116	1051
6202	1	30	5	B	a	12	5B11	BO	B	115	3,32	0,56	3	3K4	431	300	300
6202	1	30	1	A	a	11	1A10	DBZ	B	104	5,23	1,83	3	3S1	451	561	240
6202	1	30	2	B	a	13	2B12	MD	A	122	7,04	0,35	3	3K4	433	214	69
6202	1	30	5	A	a	12a	5A11a	MD	B	115	14,20	2,84	3	3K4	433	1259	628
6202	1	30	5	B	a	12	5B11	MD	B	115	3,32	0,27	3	3K4	431	161	161
6202	1	30	2	B	a	13	2B12	SM	B	122	7,04	1,06	3	3K4	433	474	155

3. 3. Zhodnocení stavu lesa

Porosty LHC Městské lesy Boskovice s dominancí smrku jsou poškozeny biotickými činiteli (hmyzí škůdci), které je v rámci možností sanováno. Poškození abiotickými činiteli (větrem, sněhem, námrazou) se výrazněji projevuje v návětrných stěnách smrkových porostů, které byly již dříve narušeny nahodilými těžbami. Kultury jsou ohroženy okusem spárkatou zvěří a na živnějších stanovištích buření. Zvláště v zimním období se v okrajových částech soustřeďuje zvěř z polí.

Výchovné zásahy byly prováděny slabší intenzitou. Místy je ohrožena stabilita porostu přeštíhlením. Zde jsou doporučeny opakované výchovné zásahy nižších intenzit. Úmyslné obnovní těžby jsou omezeny značným podílem těžeb nahodilých, kterými se však podařilo dosáhnout vyrovnaného stavu normální plochy 1. věkového stupně.

3. 4. Zvláště chráněná území a území vyžadující zvláštní péči

Dle zákona č. 114/1992 Sb. o ochraně přírody a krajiny v platném znění se na území LHC Městské lesy Boskovice velkoplošná zvláště chráněná území nenacházejí.

Maloplošná ZCHÚ:

Na území LHC Městské lesy Boskovice se nachází PR Vratíkov – dílec 5C, části sousedních porostů zasahují do ochranného pásma PR.

Natura 2000:

Na území LHC Městské lesy Boskovice se ptačí oblasti ani evropsky významné lokality nevyskytují.

Územní systém ekologické stability (ÚSES):

Na území LHC Městské lesy Boskovice se vyskytuje lokální biocentrum v dílcích 4C a 4D - LBC Nad Hrádkovem, v dílci 5A LBC Roviny, v dílci 5C LBC Vratíkov (na dílec 5A toto LBC pouze navazuje), v dílci 5D je LBC Hrádky, v dílcích 6B, 6C, 6E a 6F LBC Nad Ledkovou hutí, v dílci 7A je LBC Šmelcovna a v dílcích 8A a 8B LBC Úlehla.

Přírodní park:

Na území LHC Městské lesy Boskovice se přírodní parky nevyskytují.

Významný krajinný prvek (VKP):

Na území LHC Městské lesy Boskovice nejsou VKP evidovány.

3. 5. Dosavadní hospodaření

Dosavadní hospodaření bylo převážně orientováno na smrk a borovici, jak vyplývá ze závěrečných tabulek. Během decennia byly zakládány převážně smrkové porosty o celkové ploše 12,23 ha tj. 45% plochy 1. věkového stupně, borovice byla zalesněna na ploše 8,70 ha tj. 32%, dub na 2,69 ha tj. 10%, modřín na 1,13 ha tj. 4%, javor na 0,66 ha tj. 2,5% plochy 1. věkového stupně. Ostatní dřeviny byly zalesněny na části LHC menší než 2% plochy 1. věkového stupně. Jsou zaváděny předsunuté obnovní prvky pro meliorační a zpevňující dřeviny (MZD). Tyto dřeviny jsou však i zalesňovány na větších

plochách po kalamitních těžbách. Celkem byly MZD zalesněny přibližně na 23% plochy 1. věkového stupně. Přirozená obnova byla využita převážně na kyselé řadě (lepší podmínky pro zmlazení smrku, borovice, modřínu i dubu a ostatních dřevin). Nejpriznivější podmínky pro přirozenou obnovu jsou u BO (z části i u dubu) na souboru lesního typu OK, kde značně převažuje nad obnovou umělou. Na bohatších stanovištích je přirozená obnova díky častému zabuřnění slabší nebo nemožná. Kultury jsou dobře ošetřovány proti okusu zvěří a proti buření. Ostatní dřeviny, zejména MZD, jsou vysazovány do oplocenek. Výchovné zásahy (prořezávky, probírky) jsou prováděny podle stavu a potřeb porostů.

3. 6. Pásma ohrožení lesních porostů imisemi

Lesní porosty celého území LHC spadají do pásma ohrožení imisemi „D“.

4. Přehled vyhlášených kategorií lesů

Na LHC Městské lesy Boskovice jsou lesy zařazeny do kategorie lesů hospodářských, ochranných a lesů zvláštního určení.

Přehled ploch dle kategorií a subkategorií:

kategorie	porostní půda	bezlesí	jiné pozemky	celkem PUPFL
subkategorie	(ha)			
lesy hospodářské:				
	272,97	2,72	0,69	276,38
lesy ochranné:				
§7, odst. 1, písm. a)	1,55	---	0,02	1,57
lesy zvláštního určení:				
§8, odst. 2, písm. a)	2,37	0,10	---	2,47
celkem za LHC	276,89	2,82	0,71	280,42

5. Definování hospodářských cílů vlastníka lesa a stanovení hospodářského záměru na období platnosti plánu

5. 1. Tvorba hospodářských souborů

Na základě přírodních podmínek a současného stavu lesních porostů bylo vytvořeno pro LHC Městské lesy Boskovice 13 hospodářských souborů. Z toho 11 hospodářských souborů pro lesy hospodářské a po jednom hospodářském souboru pro lesy ochranné a lesy zvláštního určení.

Největší zastoupení mají následující hospodářské soubory (HS): HS 433 – kyselá stanoviště středních poloh (borové porosty) s rozlohou 90,48 ha, což představuje 32,7%, HS 451 - živná stanoviště středních poloh (smrkové porosty) s rozlohou 33,73 ha, tj. 12,2%, HS 431 – kyselá stanoviště středních poloh (smrkové porosty) s rozlohou 32,74 ha, tj. 11,8%, HS 133 – přirozená borová stanoviště s rozlohou 30,21 ha, tj. 10,9%, HS 233 – kyselá stanoviště nižších poloh (borové porosty) s rozlohou 22,65 ha, tj. 8,2%, HS 235 – kyselá stanoviště nižších poloh (kvalitní listnaté porosty) s rozlohou 19,22 ha, tj. 6,9%, HS 456 – živná stanoviště středních poloh (bukové porosty) s rozlohou 16,4 ha, tj. 5,9% a HS 453 - živná stanoviště středních poloh (borové porosty) s rozlohou 15,02 ha, což představuje 5,4% porostní půdy LHC. Ostatní hospodářské soubory jsou zastoupeny do 3 % rozlohy porostní půdy.

Tvorba hospodářských souborů je vyjádřena v zařazovací tabulce s vypracovanými rámcovými směrnici hospodaření pro každý hospodářský soubor.

V rámcových směrnici hospodaření jsou promítnuty poznatky vyplývající z přírodních poměrů a doporučení OPRL a hospodářské cíle vlastníka lesa dle požadavků trvale udržitelného hospodaření v lesích.

5. 2. Způsob zalesnění a péče o kultury

Hlavním úkolem zalesnění je naplnění závazného ustanovení plánu – minimálního podílu melioračních a zpevňujících dřevin (MZD) umělou obnovou, zejména skupinkovým doplněním melioračních a zpevňujících dřevin. Důležitou činností je péče o kultury, která se projevuje hlavně v důsledné ochraně MZD, podpoře vtroušených dřevin cílové dřevinné skladby a vytínání stanovištně nevhodných nebo netvárných dřevin. V hospodářských souborech, kde je možná přirozená obnova (smrku, borovice a zejména dubu, buku a ostatních MZD) je žádoucí tuto maximálně využít obnovou clonnými sečemi, případně okrajovými nebo pruhovými (obrubnými) sečemi. Vhodné je použití skupinových (kotlíkových) sečí zejména pro předsunuté obnovní prvky pro MZD. Zákonná lhůta zajištění lesních porostů je pro většinu hospodářských souborů 7 let od vzniku holiny. Minimální podíl melioračních a zpevňujících dřevin je stanoven pro všechny porosty starší 80 let a porostní skupiny mladší, pokud do nich plán umísťuje obnovu nebo tam obnovu připouští a pro holiny.

5. 3. Výchova porostů

K výchově porostů je třeba přistupovat diferencovaně, tj. zohlednit stav porostu, kvalitu stanoviště a naléhavost zásahu. Je nutno si uvědomit cíl zásahu, kterým může být

zvýšení stability porostu, kvality porostu, zachování biodiverzity, případně ekonomická výhodnost a závaznost z hlediska LHP.

Při provádění prvních výchovných zásahů je neopomenutelné jejich včasné rozčlenění vyklizovacími liniemi se šikmým vyústěním na stávající přibližovací linky. Toto má významný vliv na pozdější bezeškodné vyklizování dřevní hmoty z porostů.

Stabilita porostů připadá v úvahu zejména u smrkových porostů a s jejím budováním je nutno započít již v raných stádiích vývoje porostů, tj. v prvních prořezávkách. Tyto je nutno provádět s dostatečnou intenzitou a u přirozeně vzniklých přehoustlých nárostů je možné počítat ve stadiu do jednoho metru výšky i s podílem schematických zásahů za použití křovinořezu. V dalším vývoji porostu je potřeba zaměřit pozornost na kvalitu v kombinaci se stabilitou. V každém případě nutno zachovávat a chránit vyskytující se vtroušené listnáče, a to i v případě jejich nevelké kvality z pohledu produkce dřevní hmoty.

Zohledňovat produkčnost stanoviště a výhledovou produkci kvalitní dřevní hmoty z pohledu návratné doby (intervalu zásahů). V porostech na chudších stanovištích přizpůsobit intenzitu zásahu takovým způsobem, aby se interval u porostů starších 25-30 let prodloužil na dobu přesahující 10 let. Kvalitní porosty na živných stanovištích s předpokladem produkce kvalitních sortimentů možno vychovávat v kratších časových intervalech.

Výchovu smíšených a listnatých porostů, kde není hledisko stability prvořadé, zaměřit na úroveň a nadúroveň porostů. Zásahy v podúrovni omezit na minimum (pouze technologické hledisko). Podporovat přimíšené listnáče. Zaměřit se na odstranění nevhodných jedinců v úrovni porostu, tj. obrostlíků, tvarově nevhodných či poškozených jedinců a v nadúrovni předrostlíků a podporovat vybrané kvalitní jedince. Z hlediska ekonomiky výchovného zásahu je nutné přihlížet také k potřebě vyklizení dřevní hmoty z porostu.

Ponechávání slabší hmoty po ploše porostu má kladný vliv na koloběh živin. Vyklizení tedy provádět pouze v případech, kdy je to nutné z hlediska ochrany lesa proti biotickým škůdcům, případně z důvodu technologického zpřístupnění porostu.

5. 4. Hospodářské způsoby a obnovní postupy

Pro smrkové porosty, je nejvhodnější hospodářský způsob podrostowní. Pro jeho využití jsou optimální středně bohatá, případně kyselá stanoviště. Podstatné je využití dobré přirozené obnovy smrku, kterou je nutno kombinovat s předsunutím podílu melioračních a zpevňujících dřevin. Možné jsou rovněž podsadby a doplňování nárostů určitým podílem poloodrostků těchto dřevin. Velmi důležitý je promyšlený postup obnovy s používáním zpevňujících prvků (odluky, rozluky) a včasné uvolňování předsunutých skupin MZD. K dosažení podílu MZD je rovněž potřeba využívat plochy vzniklé nahodilými těžbami.

Přirozenou obnovu je možné při předpokládané úrodě semen podpořit zraňováním půdy s použitím traktorových adaptérů. V některých případech a na živnějších stanovištích lze použít i některé herbicidy, které brání rozvoji nežádoucí buřně.

V oblasti ochrany mladých lesních porostů proti buřeni bude v následujících letech nutno zaměřit pozornost na využívání určitého podílu herbicidů. Nutnost využívání herbicidů je dána každoročně se zvyšující cenou práce. Tato pracnost se projevuje zejména v oblasti obnovy lesa, tj. zalesňování a řádnou ochranu mladých lesních porostů proti buřeni ožínáním.

5. 5. Bezpečnost produkce a opatření ochrany lesa

Ochrana proti biologickým škůdcům a ostatním každoročně se vyskytujícím škodlivým činitelům bude nadále prováděna podle zákonných norem a běžně známých opatření lesního provozu. Hlediska bezpečnosti produkce a opatření ochrany lesa se promítají do doporučených obnovních postupů, způsobu zalesnění, porostní výchovy a požadavků optimální porostní skladby.

6. Rámcové směrnice hospodaření

Tvorba hospodářských souborů

Lesní oblast: 30 – Dražanská vrchovina
31 – Českomoravské meziohří

Stanovištní řada:	Extrémní				Exponovaná				Kyselá				Živná				Oglejená				Podmačená				Lužní							
Edafická kategorie:	J X Y Z				C N A F				M I K				S B H D W				V O P Q				T G R				L U G							
Soubor lesních typů (lesní typ)	3J	3Y			2Ke	3Se			0K	2K	3K		2H	3S	3W		4Q	3O	5V							IT						
						3U7								3H				4P														
						3D9								4S																		
						4D9																										
Dřeviny základní cílové:	DB DBZ BK JV	BK BO DBZ			BO DBZ	BK DB DBZ JD			BO	BO DBZ	BK BO DB DBZ JD		DB DBZ	BK DB DBZ JD	BK		BO DB DBZ	BO DB DBZ JD	BK JD SM							OL						
Cílový HS:	01	01			21	41			13	23	43		25	45	45		27	47	57							29						
Kategorie lesů 1																																
Porostní typy:																																
Smrkové					411				133		233		431 433		451		471												471			
Borové													453				453															
Listnaté kvalitní					456						235		456				456															
Listnaté ostatní					457						457		457																			
Kategorie lesů 2																																
Porostní typy:																																
Listnaté	017																															
Kategorie lesů 3																																
Porostní typy:																																
PR									421I								421I								421I							

Přírodní lesní oblast		30 - Dražanská vrchovina					
Hospodářský soubor	Cílové hospodářství 13 – Přirozená borová stanoviště					Produkce (AVB)	
						BO 20 - 24	
133	Souč.porosty borové (jehličnaté)			Funkční zaměření polyfunkční (produkční)		(ha) Výměra (%)	
PCHS / SLT (LT)	13a: OK					30,21 10,91	
Kategorie lesa		Hospodářský tvar		Hospodářský způsob			
les hospodářský		vysoký		N, pP násečný, podrostní			
Zákonné ustanovení (zákon č.289/1995 Sb.)				Základní hospodářská doporučení (vyhláška MZe č.83/1996 Sb.)			
Maximální velikost holé seče (§31,odst.2)		1 ha		Obmýti		120	Obnovní doba 20
Maximální šířka holé seče (§31,odst.2)		1x průměrná výška		Počátek obnovy		111	Návratná doba 7
Doba zajištění lesních porostů (výjimka - §31, odst.6)		7 let		Minimální podíl MZD / (výjimka dle vyhl. č. 84/96 Sb. § 10, odst. 3)			
				13a: 5% (0%)			
Minimální počty prostokořenného sadebního materiálu		Meliorační a zpevňující dřeviny					
dle Přílohy č.6 k vyhlášce č.139/2004 Sb.		dle Přílohy č.2 k vyhlášce č.298/2018 Sb.					
Cílová druhová skladba: BO6, DB3, (LP, HB, JV, BR)1, MD					Maximální podíl GND:		

Odchytky od modelu:							
Obnovní postup:							
Pro přirozenou obnovu seč clonná, při nezdaru náseky s postupem od V, SV, JV, na svazích po spádnici. Předsadit skupiny LP nebo BK. DB obnovit přirozeně uvolněním kvalitních jedinců. Žádoucí spodní patro z LP a HB.							
Způsob obnovy:							
Předpoklady přirozené obnovy průměrné, vhodná příprava půdy. Umělá obnova sadbou.							
Péče o kultury:							
Ochrana proti okusu zvěří, výsek nežádoucích dřevin.							
Výchova porostu: Zaměření na kvalitu a stabilitu porostu.							
- mladé: Negativní výběr v úrovni, odstranění předrostlíků a obrostlíků, podporovat MZD.							
- dospívající: Negativní výběr v úrovni, příliš neporušovat zápoj, šetřit listnaté spodní patro.							
Opatření ochrany lesů:							
Ohrožení suchem, porostní okraje obnovit zvýšeným podílem MZD.							
Meliorace:							
Biologická při dodržení obnovních postupů, způsobu výchovy a cílové druhové skladby dřevin.							
Zajištění mimoprodukčních funkcí lesa:							
Funkční potenciál průměrný, infiltrační ekologická funkce – zajištěna existencí stanoviště vhodného, stabilního a zapojeného porostu. Ekologická stabilita průměrná.							
ÚSES:							
Hospodaření podle návrhů opatření v prvcích schválených územně plánovací dokumentací. Ochrana původní fytoocenózy, jemnější způsoby hospodaření, podpora druhové diverzity. Vytvoření a podpora vertikálního členění, maximální podpora všech listnáčů, zvýšené % MZD. Nevysazovat geograficky nepůvodní dřeviny.							
Doporučené těžebně - dopravní technologie:							
Šetřící přirozené zmlazení a půdní povrch a nepodporující erozi – kůň, SLKT, lanové dopravní zařízení.							

Přírodní lesní oblast		30 - Dražanská vrchovina						
Hospodářský soubor	233	Cílové hospodářství 23 – Kyselá stanoviště nižších poloh					Produkce (AVB)	
							BO 22-24	
		Souč.porosty borové (jehličnaté)		Funkční zaměření polyfunkční (produkční)			(ha) Výměra (%)	
PCHS / SLT (LT)		23a: 2K					22,65	8,18
Kategorie lesa		Hospodářský tvar			Hospodářský způsob			
les hospodářský		vysoký			nP,pnN,pnH podrostní, násečný, holosečný			
Zákonné ustanovení (zákon č.289/1995 Sb.)				Základní hospodářská doporučení (vyhláška MZe č.83/1996 Sb.)				
Maximální velikost holé seče (§31,odst.2)		1 ha		Obmýtl	110	Obnovní doba		20
Maximální šířka holé seče (§31,odst.2)		2 x průměrná výška		Počátek obnovy	101	Návratná doba		7
Doba zajištění lesních porostů (výjimka - §31, odst.6)		7 let		Minimální podíl MZD / (výjimka dle vyhl. č. 84/96 Sb. § 10, odst. 3)				
				23a: 45% (20%)				
Minimální počty prostokořenného sadebního materiálu				Meliorační a zpevňující dřeviny				
dle Přílohy č.6 k vyhlášce č. 139/2004 Sb.				dle Přílohy č.2 k vyhlášce č.298/2018 Sb.				
Cílová druhová skladba: BO6, DB4, MD, HB, LP Alt: DB6, LP2, BO2, HB,BR					Maximální podíl GND: PLO 30: MD1-5,VJ+-1%,DBC+			
Odchytky od modelu:								
Obnovní postup:								
Pruhová seč holá s postupem od V-SV (opatření proti vysychání), na svazích po spádnicích s postupem dle expozice svahů SV-V-JZ. LP (BK) do předstunutých clonných nebo násečných prvků (pruhy, skupiny) při příměsi DB jeho uvolnění pro nasazení. Využit těžitelných výstavků BO. V kvalitních BO porostech za předpokladu přirozené obnovy BO (dostatečné husté zmlazení) obnovit BO okrajovou sečí po nezbytné po přípravě plochy pro zalesnění.								
Způsob obnovy:								
Předpoklady přirozené obnovy průměrné, vhodná povrchová příprava půdy. Umělá obnova sadbou.								
Péče o kultury:								
Ochrana proti okusu zvěří, výsek nežádoucích dřevin.								
Výchova porostu: Zaměření na kvalitu a stabilitu porostu.								
- mladé: Negativní výběr v úrovni, odstranění předrostlíků a obrostlíků, podporovat MZD.								
- dospívající: Pozitivní výběr v úrovni, příliš neporušovat zápoj, šetřit listnaté spodní patro.								
Opatření ochrany lesů:								
Ohrožení suchem, porostní okraje obnovit zvýšeným podílem MZD.								
Meliorace:								
Biologická při dodržení obnovních postupů, způsobu výchovy a cílové druhové skladby dřevin.								
Zajištění mimoprodukčních funkcí lesa:								
Funkční potenciál průměrný, infiltrační ekologická funkce – zajištěna existencí stanoviště vhodného, stabilního a zapojeného porostu. Ekologická stabilita průměrná.								
ÚSES:								
Hospodaření podle návrhů opatření v prvcích schválených územně plánovací dokumentací. Ochrana původní fytocenózy, jemnější způsoby hospodaření, podpora druhové diversity. Vytvoření a podpora vertikálního členění, maximální podpora všech listnáčů, zvýšené % MZD. Nevysazovat geograficky nepůvodní dřeviny.								
Doporučené těžební - dopravní technologie:								
Šetřící přirozené zmlazení – kůň, UKT, harvestory.								

Přírodní lesní oblast		30 - Drahanská vrchovina				
Hospodářský soubor	Cílové hospodářství 13 – Přirozená borová stanoviště 23 – Kyselá stanoviště nižších poloh 43 – Kyselá stanoviště středních poloh				Produkce (AVB)	
	235				DB 24	
Souč.porosty listnaté kvalitní		Funkční zaměření polyfunkční (produkční)			(ha) Výměra (%)	
PCHS / SLT (LT)		23a: 2K přiřazen: 13a (OK), 43a (3K)			19,22 6,94	
Kategorie lesa		Hospodářský tvar		Hospodářský způsob		
les hospodářský		vysoký		P, pnN, pnH podrostní, násečný, holosečný		
Zákonné ustanovení (zákon č.289/1995 Sb.)				Základní hospodářská doporučení (vyhláška MZe č.83/1996 Sb.)		
Maximální velikost holé seče (§31,odst.2)		1 ha		Obmýti		140
Maximální šířka holé seče (§31,odst.2)		2 x průměrná výška		Počátek obnovy		121
Doba zajištění lesních porostů (výjimka - §31, odst.6)		7 let		Minimální podíl MZD / (výjimka dle vyhl. č. 84/96 Sb. § 10, odst. 3)		
				23a: 45% (20%)		
				přiřazen: 13a 5% (0%), 43a 35% (15%)		
Minimální počty prostokofenného sadebního materiálu		Meliorační a zpevňující dřeviny				
dle Přílohy č.6 k vyhlášce č.139/2004 Sb.		dle Přílohy č.2 k vyhlášce č.298/2018 Sb.				
Cílová druhová skladba:				Maximální podíl GND:		
DB8, LP2, HB, MD, BR						
Alt: OK - BO8, DB2, LP, MD				PLO 30: MD1-5,VJ+-1%,DBC+		
Odchytky od modelu:						
Obnovní postup:						
Skupinové prosvětlení (uvolnění pro DB) s postupným propojením zmlazených skupin, představené skupiny pro LP a BK. Postup od V, na svazích dle expozice terénu. Při nedostatku přirozeného zmlazení pruhová holá seč (v exponovanějších polohách i násek), smíšené skupinové, MD a DG jednotlivě.						
Způsob obnovy:						
Předpoklady přirozené obnovy u DB průměrné, na zmlazovaných plochách nutno v semenném roce likvidovat spodní etáž.						
Péče o kultury:						
Ochrana proti okusu zvěří, výsek nežádoucích dřevin.						
Výchova porostu: Zaměření na kvalitu.						
- mladé: Negativní výběr v úrovni a nadúrovni, včasné odstranění předrostlíků, obrostlíků a netvárných jedinců, podpora MZD a ostatních cílových dřevin. Do podúrovně nezasahovat.						
- dospívající: Úrovňové zásahy se zaměřením na podporu nejstabilnějších a nejkvalitnějších cílových stromů, spodní etáž z LP a HB ponechat.						
Opatření ochrany lesů:						
Ohrožení mladých porostů suchem, citlivě hospodařit s vláhou, využívat ochrany vegetativního krytu.						
Meliorace:						
Biologická při dodržení obnovních postupů, způsobu výchovy a cílové druhové skladby dřevin.						
Zajištění mimoprodukčních funkcí lesa:						
Funkční potenciál průměrný, infiltrační ekologická funkce – zajištěna existencí stanoviště vhodného, stabilního a zapojeného porostu. Ekologická stabilita nadprůměrná.						
ÚSES:						
Hospodaření podle návrhů opatření v prvcích schválených územně plánovací dokumentací. Ochrana původní fytoocenózy, jemnější způsoby hospodaření, podpora druhové diversity. Vytvoření a podpora vertikálního členění, maximální podpora všech listnáčů, zvýšené % MZD. Nevysazovat geograficky nepůvodní dřeviny.						
Doporučené těžebně - dopravní technologie:						
Šetřící přirozené zmlazení – kůň, UKT, harvestory.						

Přírodní lesní oblast		30 - Dražanská vrchovina						
Hospodářský soubor	Cílové hospodářství	21 – Exponovaná stanoviště nižších poloh 41 – Exponovaná stanoviště středních poloh				Produkce (AVB)		
						SM 26-28		
411	Souč.porosty	smrkové (jehličnaté)		Funkční zaměření		produkční + půdoochranné		(ha) Výměra (%)
PCHS / SLT (LT)	41c: 3Se 41g: 3D9,4D9 41i: 3U7 přiřazen: 21a: (2Ke)							2,81 1,01
Kategorie lesa		Hospodářský tvar		Hospodářský způsob				
les hospodářský		vysoký		P,N podrostní, násečný				
Zákonné ustanovení (zákon č.289/1995 Sb.)				Základní hospodářská doporučení (vyhláška MZe č.83/1996 Sb.)				
Maximální velikost holé seče (§31, odst.2)		1 ha		Obmýtí	90	Obnovní doba	30	
Maximální šířka holé seče (§31, odst.2)		1 x průměrná výška		Počátek obnovy	71	Návratná doba	7 (10)	
Doba zajištění lesních porostů (výjimka - §31, odst.6)		9 let		Minimální podíl MZD / (výjimka dle vyhl. č. 84/96 Sb. § 10, odst. 3)				
				41c: 40% (20%) 41g: 45% (20%) 41i: 60% (20%) přiřazen: 21a: 50% (25%)				
Minimální počty prostokořenného sadebního materiálu				Meliorační a zpevňující dřeviny				
dle Přílohy č.6 k vyhlášce č.139/2004 Sb.				dle Přílohy č.2 k vyhlášce č.298/2018 Sb.				
Cílová druhová skladba: BK 7, (DB, JD) 2, (MD, KL) 1, LP,JS Alt.: SM 4-6, (BK,DB,LP,JV) 3-5, (JD,BO,MD,JS)1 Alt.: 21 DB 6, BO 2, LP 2, HB				Maximální podíl GND: PLO30:MD5-10%				
Odchytky od modelu:								
Obnovní postup:								
Okrajové, obrubné a pruhové clonné seče s postupem na svazích po spádnicí, jinak proti převládajícímu větru, ve stabilních porostech rozpracovat zevnitř porostu s vytvořením rezerv zmlazení. Při neúspěchu přirozené obnovy obnova porostů pomocí náseků s umístěním po svahu. BK a JD vnášet na předsunuté clonné a násečné prvky – pruhy, skupiny. Při příměsi listnáčů zajistit v předstihu jejich přirozenou obnovu. Míšení dřevin skupinové i jednotlivé.								
Způsob obnovy:								
Předpoklady přirozené obnovy u SM na chudších typech, BK a KL na bohatších dobrých, je nutné je maximálně využít. Umělá obnova nepravidelnou sadbou s využíváním mikroklimaticky vhodných míst.								
Péče o kultury:								
U výsadby a zmlazování listnaté příměsi ochrana proti zvěři, na živých stanovištích i proti buření. Včasné prostřihávky přehoustlých nárostů SM.								
Výchova porostu: Zaměření na kvalitu a stabilitu porostu, všeobecná podpora MZD.								
- mladé: Intenzivní zásahy v podúrovni i úrovni, péče o dlouhou zelenou korunu, v první probírce uvolňujeme stabilní a kvalitní smrky. Podpora MZD a kvalitních přimíšených dřevin.								
- dospívající: Výchovou ve starších porostech se vytváří žádoucí výšková a tloušťková diferenciacie, uvolňování MZD a příprava na přirozenou obnovu. Úrovňovými zásahy se podporují vybrané cílové stromy (cca 300 - 400 na 1 ha).								
Opatření ochrany lesů:								
Půdy na prudkých svazích ohroženy erozí. Zvýšení příměsi listnáčů.								
Meliorace:								
Biologická při dodržení obnovních postupů, způsobu výchovy a cílové druhové skladby dřevin. Na silně svažitéch terénech šetřit keřové patro.								
Zajištění mimoprodukčních funkcí lesa:								
Funkční potenciál v závislosti na stanovišti podprůměrný až slabě nadprůměrný, protierozní a infiltrační ekologická funkce – zajištěny existencí stanoviště vhodného, stabilního a zapojeného porostu. Ekologická stabilita průměrná, s listnatou příměsí nadprůměrná.								
ÚSES:								
Hospodaření podle návrhů opatření v prvcích schválených územně plánovací dokumentací. Ochrana původní fytoocenózy, jemnější způsoby hospodaření, podpora druhové diversity. Vytvoření a podpora vertikálního členění, maximální podpora všech listnáčů, zvýšené % MZD. Nevysazovat geograficky nepůvodní dřeviny.								
Doporučené těžebně - dopravní technologie:								
Šetřící přirozené zmlazení a půdní povrch a nepodporující erozi – kůň, SLKT, lanové dopravní zařízení.								

Přírodní lesní oblast		30 - Dražanská vrchovina				
Hospodářský soubor	Cílové hospodářství 43 – Kyselá stanoviště středních poloh				Produkce (AVB)	
					SM 24-26	
431	Souč.porosty smrkové		Funkční zaměření polyfunkční (produkční)		(ha)	Výměra (%)
PCHS / SLT (LT)	43a: 3K				32,74	11,82
Kategorie lesa		Hospodářský tvar		Hospodářský způsob		
les hospodářský		Vysoký		P,N,H podrostní, násečný, holosečný		
Zákonné ustanovení (zákon č.289/1995 Sb.)			Základní hospodářská doporučení (vyhláška MZe č.83/1996 Sb.)			
Maximální velikost holé seče (§31,odst.2)		1 ha	Obmýtl	90	Obnovní doba	30
Maximální šířka holé seče (§31,odst.2)		2 x průměrná výška	Počátek obnovy	71	Návratná doba	7(10)
Doba zajištění lesních porostů (výjimka - §31, odst.6)		7 let (výjimka pro MZD 9 let)	Minimální podíl MZD / (výjimka dle vyhl. č. 84/96 Sb. § 10, odst. 3)			
			43a: 35% (15%)			
Minimální počty prostokořenného sadebního materiálu			Meliorační a zpevňující dřeviny			
dle Přílohy č.6 k vyhlášce č. 139/2004 Sb.			dle Přílohy č.2 k vyhlášce č.298/2018 Sb.			
Cílová druhová skladba:			BK 7, DB 1,(SM,JD,BO,MD,KL)1, LP 1, BR, (DG,VJ)		Maximální podíl GND:	
Alt.: SM(BO)7, BK(DB)2, (LP,JD,MD)1					PLO 30: MD5-10,DG4-8,VJ+-1%	
Odchyly od modelu:						
Obnovní postup:						
Okrajové, obrubné a pruhové clonné seče, případně v kombinaci s náseky pro přirozenou obnovu. Řazení sečí proti směru převládajících větrů, na svazích po spádnici. BK a JD do předstunutých clonných prvků (podsadby) nebo náseků v předstihu, v případě listnaté příměsi zajistit její přirozenou obnovu, zpravidla skupinovou clonnou sečí. Míšení dřevin skupinové, MD a DG i jednotlivě.						
Způsob obnovy:						
Předpoklady přirozené obnovy nadprůměrné u SM a MD, průměrné u ostatních dřevin, maximální využití, vhodná příprava půdy. Vnesení MZD - umělá obnova sadbou a maximální podpora jejího přirozeného náletu.						
Péče o kultury:						
U výsadeb a zmlazování listnaté příměsi ochrana proti zvěři. Včasné prostřihávky zmlazení.						
Výchova porostu: Zaměření na kvalitu a stabilitu porostu.						
- mladé: Intenzivní zásahy s uvolněním nejkvalitnějších jedinců, péče o dlouhou zelenou korunu, rozčlenění porostů. Podpora MZD a kvalitních přimíšených cílových dřevin. Včasné založení zpevňovacích pásů a úprava druhové skladby.						
- dospívající: Úrovňové zásahy se zaměřením na podporu nejstabilnějších a nejkvalitnějších cílových stromů (cca 400 SM na 1 ha).						
Opatření ochrany lesů:						
Ohrožení větrem, námrazou a sněhem, dbát na včasné zpevnění porostů – rozluky, odluky, závory, obnova postupným krytím v mytních člancích, porostní pláště a okraje zabezpečit BK, KL a MD.						
Meliorace:						
Biologická při dodržení obnovních postupů, způsobu výchovy a cílové druhové skladby dřevin.						
Zajištění mimoprodukčních funkcí lesa:						
Funkční potenciál průměrný, infiltrační ekologická funkce – zajištěna existencí stanoviště vhodného, stabilního a zapojeného porostu. Ekologická stabilita podprůměrná.						
ÚSES:						
Hospodaření podle návrhů opatření v prvcích schválených územně plánovací dokumentací. Ochrana původní fytocenózy, jemnější způsoby hospodaření, podpora druhové diversity. Vytvoření a podpora vertikálního členění, maximální podpora všech listnáčů, zvýšené % MZD. Nevysazovat geograficky nepůvodní dřeviny.						
Doporučené těžebně - dopravní technologie:						
Šetřící přirozené zmlazení – kůň, UKT, harvestory.						

Přírodní lesní oblast		30 - Dražanská vrchovina	
Hospodářský soubor 433	Cílové hospodářství 43 – Kyselá stanoviště středních poloh		Produkce (AVB) BO 22-26
	Souč.porosty Borové (smíšené)	Funkční zaměření polyfunkční (produkční)	(ha) Výměra (%)
PCHS / SLT (LT)	43a: 3K		90,48 32,68
Kategorie lesa les hospodářský		Hospodářský tvar vysoký	Hospodářský způsob P,N,H podrostní, násečný, holosečný
Zákonné ustanovení (zákon č.289/1995 Sb.)		Základní hospodářská doporučení (vyhláška MZe č.83/1996 Sb.)	
Maximální velikost holé seče (§31,odst.2)		1 ha	Obmýtí 90 Obnovní doba 30
Maximální šířka holé seče (§31,odst.2)		2 x průměrná výška	Počátek obnovy 71 Návrtná doba 7(10)
Doba zajištění lesních porostů (výjimka - §31, odst.6)		7 let (výjimka pro MZD 9 let)	Minimální podíl MZD / (výjimka dle vyhl. č. 84/96 Sb. § 10, odst. 3)
Minimální počty prostokořenného sadebního materiálu		Meliorační a zpevňující dřeviny	
dle Přílohy č.6 k vyhlášce č.139/2004 Sb.		dle Přílohy č.2 k vyhlášce č.298/2018 Sb.	
Cílová druhová skladba: BO7, DB(BK)2, (LP,SM,BR)1 Alt.: BK 7, KL 1,(SM,JD,BO,MD,DB)1, LP 1, BR, (DG,VJ)			Maximální podíl GND: PLO 30: MD5-10,DG4-8,VJ+-1%
Odchylky od modelu:			
Obnovní postup: Obnova náseky, na vhodných stanovištích obnova pomocí okrajové, obrubné a pruhové clonné seče pro přirozenou obnovu. Řazení sečí proti směru převládajících větrů, na svazích po spádnicí. BK a JD do předstunutých clonných prvků (podsadby) nebo náseků v předstihu, v případě listnaté příměsi zajistit její přirozenou obnovu, zpravidla skupinovou clonnou sečí. Míšení dřevin skupinové, MD a DG i jednotlivě.			
Způsob obnovy: Předpoklady přirozené obnovy průměrné, nadprůměrné u SM a MD, vhodná příprava půdy. Umělá obnova sadbou.			
Péče o kultury: U výsadeb a zmlazování listnaté příměsi ochrana proti zvěři. Včasné prostřihávky zmlazení.			
Výchova porostu: Zaměření na kvalitu a stabilitu porostu. - mladé: Negativní výběr v úrovni, odstranění předrostlíků a obrostlíků, podporovat MZD. - dospívající: Pozitivní výběr v úrovni, příliš neporušovat zápoj, šetřit listnaté spodní patro.			
Opatření ochrany lesů: Ohrožení větrem, námrazou a sněhem, dbát na včasné zpevnění porostů, obnova postupným krytím v mytních člancích, porostní pláště a okraje zabezpečit BK, KL a MD.			
Meliorace: Biologická při dodržení obnovních postupů, způsobu výchovy a cílové druhové skladby dřevin.			
Zajištění mimoprodukčních funkcí lesa: Funkční potenciál průměrný, infiltrační ekologická funkce – zajištěna existencí stanoviště vhodného, stabilního a zapojeného porostu. Ekologická stabilita podprůměrná.			
ÚSES: Hospodaření podle návrhů opatření v prvcích schválených územně plánovací dokumentací. Ochrana původní fytoocenózy, jemnější způsoby hospodaření, podpora druhové diversity. Vytvoření a podpora vertikálního členění, maximální podpora všech listnáčů, zvýšené % MZD. Nevysazovat geograficky nepůvodní dřeviny.			
Doporučené těžebně - dopravní technologie: Šetřící přirozené zmlazení – kůň, UKT, harvestory.			

Přírodní lesní oblast		30 - Dražanská vrchovina						
Hospodářský soubor	Cílové hospodářství 45 – Živná stanoviště středních poloh					Produkce (AVB)		
						SM 28-32		
451	Souč.porosty smrkové		Funkční zaměření polyfunkční (produkční)			(ha) Výměra (%)		
	PCHS / SLT (LT)		45a: 3S, 3H 45b: 4S			33,73 12,18		
Kategorie lesa		Hospodářský tvar		Hospodářský způsob				
les hospodářský		vysoký		P,N,H násečný, podrostní, holosečný				
Zákonné ustanovení (zákon č.289/1995 Sb.)			Základní hospodářská doporučení (vyhláška MZe č.83/1996 Sb.)					
Maximální velikost holé seče (§31,odst.2)		1 ha		Obmýtí		90	Obnovní doba	30
Maximální šířka holé seče (§31,odst.2)		2 x průměrná výška		Počátek obnovy		71	Návratná doba	7
Doba zajištění lesních porostů (výjimka - §31, odst.6)		7 let		Minimální podíl MZD / (výjimka dle vyhl. č. 84/96 Sb. § 10, odst. 3)				
				45a: 35% (15%) 45b: 35% (15%)				
Minimální počty prostokořenného sadebního materiálu			Meliorační a zpevňující dřeviny					
dle Přílohy č.6 k vyhlášce č.139/2004 Sb.			dle Přílohy č.2 k vyhlášce č.298/2018 Sb.					
Cílová druhová skladba:			BK4-10, DB0-5, (SM,LP,JD)0-2 Alt.: SM7, BK(DB)2, (LP,JV,JS,JD,MD)1, BO				Maximální podíl GND:	
							PLO 30: MD10-15,DG5-10,JD0+-3%,VJ+	
Odchytky od modelu:								
Obnovní postup:								
Na vhodných stanovištích maximálně využít přirozenou obnovu - okrajové, obrubné a pruhové clonné seče, při zabuřnění obnova náseky (nebo holosečné), řazení sečí proti směru převládajících větrů, na svazích po spádnicích. BK a JD do předstunutých clonných prvků (podsadby) nebo náseků v předstihu, v případě listnaté příměsi zajistit její přirozenou obnovu zpravidla skupinovou clonnou sečí. Míšení dřevin skupinové i jednotlivé.								
Způsob obnovy:								
Předpoklady přirozené obnovy u SM slabé, v edafické kategorii „S“ až střední, dobré u BK a MD, průměrné u ostatních dřevin, přirozenou obnovu podpořit zraněním půdy. Umělá obnova jamkovou sadbou, využití BK odrostků.								
Péče o kultury:								
U výsadeb a zmlazování listnaté příměsi ochrana proti zvěři a buření.								
Výchova porostu: Zaměření na kvalitu a stabilitu porostu.								
- mladé: Intenzivní zásahy s uvolněním nejkvalitnějších jedinců, péče o dlouhou zelenou korunu, rozčlenění porostů. Podpora MZD a kvalitních přimíšených cílových dřevin. Včasné založení zpevňovacích pásů.								
- dospívající: Úrovňové zásahy se zaměřením na podporu nejstabilnějších a nejkvalitnějších cílových stromů (cca 400 - 500 SM na 1 ha).								
Opatření ochrany lesů:								
Ohrožení větrem, námrazou a sněhem, dbát na včasné zpevnění porostů – rozluky, odluky, závory, obnova postupným krytím, porostní pláště a okraje zabezpečit BK, KL a MD.								
Meliorace:								
Biologická při dodržení obnovních postupů, způsobu výchovy a cílové druhové skladby dřevin.								
Zajištění mimoprodukčních funkcí lesa:								
Funkční potenciál nadprůměrný, infiltrační ekologická funkce – zajištěna existencí stanoviště vhodného, stabilního a zapojeného porostu. Ekologická stabilita průměrná. Podpora fenotypově vhodných jedinců pro jejich přirozenou obnovu, péče o koruny a podmínky pro zdárnou přirozenou obnovu.								
ÚSES:								
Hospodaření podle návrhů opatření v prvcích schválených územně plánovací dokumentací. Ochrana původní fytoocenózy, jemnější způsoby hospodaření, podpora druhové diverzity. Vytvoření a podpora vertikálního členění, maximální podpora všech listnáčů, zvýšené % MZD. Nevysazovat geograficky nepůvodní dřeviny.								
Doporučené těžební - dopravní technologie:								
Šetřící přirozené zmlazení – kůň, UKT, SLKT, harvestory.								

Přírodní lesní oblast		30 - Drahanská vrchovina 31 - Českomoravské mezíhoří			
Hospodářský soubor 453	Cílové hospodářství	25 – Živná stanoviště nižších poloh 45 – Živná stanoviště středních poloh 47 – Oglejená stanoviště středních poloh			Produkce (AVB)
	Souč.porosty borové (smíšené)			Funkční zaměření polyfunkční (produkční)	BO 26-28
PCHS / SLT (LT)	45a: 3S, 3H 45b: 4S přiřazen: 25c: (2H), 47a: (3O) a 47b: (4P)				(ha) Výměra (%) 15,02 5,42
Kategorie lesa les hospodářský		Hospodářský tvar vysoký		Hospodářský způsob N,H násečný, holosečný	
Zákonné ustanovení (zákon č.289/1995 Sb.)		Základní hospodářská doporučení (vyhláška MZe č.83/1996 Sb.)			
Maximální velikost holé seče (§31,odst.2)		1 ha	Obmýtí	110	Obnovní doba 20
Maximální šířka holé seče (§31,odst.2)		2 x průměrná výška	Počátek obnovy	101	Návratná doba 7
Doba zajištění lesních porostů (výjimka - §31, odst.6)		7 let	Minimální podíl MZD / (výjimka dle vyhl. č. 84/96 Sb. § 10, odst. 3) 45a: 35% (15%) 45b: 35% (15%) přiřazen: 25c: 45% (20%), 47a: 35% (15%) a 47b: 35% (15%)		
Minimální počty prostokořenného sadebního materiálu		Meliorační a zpevňující dřeviny			
dle Přílohy č.6 k vyhlášce č.139/2004 Sb.		dle Přílohy č.2 k vyhlášce č.298/2018 Sb.			
Cílová druhová skladba: BK4-10, DB(BO)0-5, (SM,LP,JD) 0-2 Alt.: SM7, BK(DB)2, (LP,JV,JS,JD,MD)1, BO			Maximální podíl GND: PLO 30: MD10-15,DG5-10,JDO+-3%,VJ+ PLO 31: MD5-10,DG3-5,JDO+-3%		
Odchylky od modelu:					
Obnovní postup: Obnova náseky či pomocí pruhové holoseče, řazení sečí proti směru převládajících větrů, na svazích po spádnicí. BK a JD do předsunutých clonných prvků (podsadby) nebo náseků v předstihu, v případě listnaté příměsi zajistit její přirozenou obnovu zpravidla skupinovou clonnou sečí. Míšení dřevin skupinové i jednotlivé.					
Způsob obnovy: Umělá obnova jamkovou sadbou, využití BK odrostků.					
Péče o kultury: U výsadeb a zmlazování listnaté příměsi ochrana proti zvěři a buření.					
Výchova porostu: Zaměření na kvalitu a stabilitu porostu. - mladé: Negativní výběr v úrovni, odstranění předrostlíků a obrostlíků, podporovat MZD. - dospívající: Pozitivní výběr v úrovni, příliš neporušovat zápoj, šetřit listnaté spodní patro.					
Opatření ochrany lesů: Ohrožení větrem, námrazou a sněhem, dbát na včasné zpevnění porostů, obnova postupným krytím, porostní pláště a okraje zabezpečit BK, KL a MD.					
Meliorace: Biologická při dodržení obnovních postupů, způsobu výchovy a cílové druhové skladby dřevin.					
Zajištění mimoprodukčních funkcí lesa: Funkční potenciál nadprůměrný, infiltrační ekologická funkce – zajištěna existencí stanoviště vhodného, stabilního a zapojeného porostu. Ekologická stabilita průměrná. Podpora fenotypově vhodných jedinců pro jejich přirozenou obnovu, péče o koruny a podmínky pro zdárnou přirozenou obnovu.					
ÚSES: Hospodaření podle návrhů opatření v prvcích schválených územně plánovací dokumentací. Ochrana původní fytocenózy, jemnější způsoby hospodaření, podpora druhové diverzity. Vytvoření a podpora vertikálního členění, maximální podpora všech listnáčů, zvýšené % MZD. Nevysazovat geograficky nepůvodní dřeviny.					
Doporučené těžební - dopravní technologie: Šetřící přirozené zmlazení – kůň, UKT, SLKT, harvestory.					

24

Přírodní lesní oblast		30 - Dražanská vrchovina 31 - Českomoravské mezihoří			
Hospodářský soubor 457	Cílové hospodářství	25 – Živná stanoviště nižších poloh 41 – Exponovaná stanoviště středních poloh 43 – Kyselá stanoviště středních poloh 45 – Živná stanoviště středních poloh			Produkce (AVB) BR 24, HB 20
	Souč.porosty	ostatní listnaté	Funkční zaměření	polyfunkční (produkční) (ha) Výměra (%) 2,53 0,91	
PCHS / SLT (LT)	45a: 3S, 3H 45b: 4S přifazen: 25c: (2H), 41c: (3Se), 41g: (3D9, 4D9), 41i: (3U7), 43a: (3K)				
Kategorie lesa les hospodářský		Hospodářský tvar vysoký		Hospodářský způsob N, H násečný, holosečný	
Zákonné ustanovení (zákon č.289/1995 Sb.)		Základní hospodářská doporučení (vyhláška MZe č.83/1996 Sb.)			
Maximální velikost holé seče (§31, odst.2)		1 ha	Obmýtí	70	Obnovní doba 20
Maximální šířka holé seče (§31, odst.2)		2 x průměrná výška	Počátek obnovy	61	Návratná doba 7 (10)
Doba zajištění lesních porostů (výjimka - §31, odst.6)		7 let	Minimální podíl MZD / (výjimka dle vyhl. č. 84/96 Sb. § 10, odst. 3) 45a: 35% (15%) 45b: 35% (15%) přifazen: 25c: 45% (20%), 41c: 40% (20%), 41g: 45% (20%), 41i: 60% (30%), 43a: 35% (15%)		
Minimální počty prostokořenného sadebního materiálu		Meliorační a zpevňující dřeviny			
dle Přílohy č.6 k vyhlášce č.139/2004 Sb.		dle Přílohy č.2 k vyhlášce č.298/2018 Sb.			
Cílová druhová skladba: DLE LT PŘEMĚNA NA BK(DB),SM, BO Alt: BK4-10, DB0-5, (HB,SM,LP,JD)0-2 SM(BO)7, BK(DB)2, (LP,JV,JS,JD,MD)1 Alt.:25 DB8, LP1, MD1, BK, HB, BO, DG, JDO			Maximální podíl GND: PLO 30: MD10-15,DG5-10,JDO+-3%,VJ+ PLO 31: MD5-10,DG3-5,JDO+-3%		
Odchytky od modelu:					
Akátové porosty: Obmýtí: 60 let obnovní doba: 20 let					
Obnovní postup:					
Cílové dřeviny obnovovat pomocí okrajové a pruhové clonné seče pro přirozenou obnovu s řazením proti směru převládajících větrů. V případě zabuřených stanovišť obnova náseky. BK, LP a JD vnášet do předstunutých skupin v předstihu, u JD dosáhnout dostatečného zastoupení, míšení dřevin skupinové i jednotlivé.					
Způsob obnovy:					
Podpora přirozené obnovy zraněním půdy, předpoklady pro přirozenou obnovu u KL a JS průměrné, u BK podprůměrné. Umělá obnova jamkovou či vyvýšenou sadbou.					
Péče o kultury:					
U výsadeb a zmlazování listnaté příměsi a JD ochrana proti bušení a zvěři.					
Výchova porostu: Zaměření na kvalitu a stabilitu porostu, všeobecná podpora MZD.					
- mladé: Negativní výběr v úrovni a nadúrovni, včasné odstranění předrostlíků, obrostlíků a netvárných jedinců, podpora MZD a ostatních cílových dřevin. Do podúrovně nezasahovat.					
- dospívající: Pozitivní výběr v úrovni, péče o kvalitní jedince, spodní etáž ponechat.					
Opatření ochrany lesů:					
Silné ohrožení větrem i sněhem, mrazovými polohami, námrazou, poškození hnilobou, obnova postupným krytím v mytních člancích, budovat odolné porostní pláště a okraje.					
Meliorace:					
Biologická při dodržení obnovních postupů, způsobu výchovy a cílové druhové skladby dřevin. Silně zamokřené lokality odvodňovat při obnově. Údržba stávající odvodňovací sítě. Výstavbu melioračních systémů možno uskutečnit pouze se souhlasem orgánu ochrany přírody a krajiny.					
Zajištění mimoprodukčních funkcí lesa:					
Funkční potenciál průměrný až nadprůměrný, desukční ekologická funkce – zajištěna existencí stanoviště vhodného, stabilního a zapojeného porostu. Ekologická stabilita podprůměrná až průměrná.					
ÚSES:					
Hospodaření podle návrhů opatření v prvcích schválených územně plánovací dokumentací. Ochrana původní fytoocenózy, jemnější způsoby hospodaření, podpora druhové diverzity. Vytvoření a podpora vertikálního členění, maximální podpora všech listnáců, zvýšené % MZD. Nevysazovat geograficky nepůvodní dřeviny.					
Doporučené těžební - dopravní technologie:					
SLKT, kůň, lanové dopravní zařízení, upravený LKT, harvestory.					

Přírodní lesní oblast		30 - Drahanská vrchovina			
Hospodářský soubor	471	Cílové hospodářství 27 – Oglejená chudá stanoviště nižších a středních poloh 29 – Olšová a jasanová stanoviště na podmáčených a lužních půdách 47 – Oglejená stanoviště středních poloh 57 – Oglejená stanoviště vyšších poloh			Produkce (AVB)
					SM 28-32
		Souč.porosty smrkové (borové)		Funkční zaměření polyfunkční (produkční)	(ha) Výměra (%)
PCHS / SLT (LT)	47a: 3O 47b: 4P přířazen: 27c: (4Q), 29b: (1T) a 57a: (5V)				7,18 2,59
Kategorie lesa		Hospodářský tvar		Hospodářský způsob	
les hospodářský		vysoký		P, N podrostní, násečný	
Zákonné ustanovení (zákon č.289/1995 Sb.)			Základní hospodářská doporučení (vyhláška MZe č.83/1996 Sb.)		
Maximální velikost holé seče (§31,odst.2)		1 ha	Obmýtí	90	Obnovní doba 30
Maximální šířka holé seče (§31,odst.2)		2 x průměrná výška	Počátek obnovy	71	Návratná doba 7 (10)
Doba zajištění lesních porostů (výjimka - §31, odst.6)		7 let (výjimka pro MZD 9 let)	Minimální podíl MZD / (výjimka dle vyhl. č. 84/96 Sb. § 10, odst. 3) 47a: 35% (15%) 47b: 35% (15%) přířazen: 27c: 35% (15%), 29b: 80% (40%) a 57a: 35% (15%)		
Minimální počty prostokořenného sadebního materiálu		Meliorační a zpevňující dřeviny			
dle Přílohy č.6 k vyhlášce č.139/2004 Sb.		dle Přílohy č.2 k vyhlášce č.298/2018 Sb.			
Cílová druhová skladba: BK7, (BO,JD,DB)2, (JV,JS,BR,OL,MD)1, SM Alt.: 27 BO 7,(DB,BK,BR) 2,(SM,JD)1,MD,JDO,DBC 29 OL 5, JS 3, (SM,JV) 2, BŘ, OS, TP, DB 47 SM 7, (BK, JD)2, (JV, JS, OR, OL, MD)1, BO				Maximální podíl GND: PLO 30: MD5-10,DG+-2%	
Odchytky od modelu:					
Obnovní postup:					
Okrajové a pruhové clonné seče pro přirozenou obnovu s řazením proti směru převládajících větrů především v kategorii „P“. V případě zabuřených stanovišť obnova náseky. BK, LP a JD vnášet do předstunutých skupin v předstihu, u JD dosáhnout dostatečného zastoupení, míšení dřevin skupinové i jednotlivé.					
Způsob obnovy:					
Podpora přirozené obnovy zraněním půdy, předpoklady pro přirozenou obnovu u SM průměrné, maximální péči věnovat přirozené obnově JD. Umělá obnova jamkovou či vyvýšenou sadbou.					
Péče o kultury:					
U výsadeb a zmlazování listnaté příměsi a JD ochrana proti buření a zvěři.					
Výchova porostu: Zaměření na kvalitu a stabilitu porostu.					
- mladé: Intenzivní zásahy s uvolněním nejstabilnějších a nejkvalitnějších jedinců, péče o dlouhou zelenou korunu a kvalitní zakořenění, dalšími zásahy v úrovni vytvářet volnější zápoj, včasné rozčlenění porostů. Podpora MZD a kvalitních přímíšených cílových dřevin. Včasné založení zpevňovacích pásů.					
- dospívající: Úrovňové zásahy na podporu cílových nejstabilnějších a nejkvalitnějších stromů (cca 400-500 na 1 ha) a MZD, negativní výběr v podúrovni.					
Opatření ochrany lesů:					
Silné ohrožení zamokřením, větrem i sněhem, mrazovými polohami, námrazou, poškození hnilobou. Dbát na včasné zpevnění porostů – rozluky, odluky, závory, obnova postupným krytím v mytních člancích, budovat odolné porostní pláště a okraje.					
Meliorace:					
Biologická při dodržení obnovních postupů, způsobu výchovy a cílové druhové skladby dřevin. Silně zamokřené lokality odvodňovat při obnově. Údržba stávající odvodňovací sítě. Výstavbu melioračních systémů možno uskutečnit pouze se souhlasem orgánu ochrany přírody a krajiny.					
Zajištění mimoprodukčních funkcí lesa:					
Funkční potenciál průměrný až nadprůměrný, desukční ekologická funkce – zajištěna existencí stanoviště vhodného, stabilního a zapojeného porostu. Ekologická stabilita podprůměrná až průměrná.					
ÚSES:					
Hospodaření podle návrhů opatření v prvcích schválených územně plánovací dokumentací. Ochrana původní fytoocenózy, jemnější způsoby hospodaření, podpora druhové diverzity. Vytvoření a podpora vertikálního členění, maximální podpora všech listnáčů, zvýšené % MZD. Nevysazovat geograficky nepůvodní dřeviny.					
Doporučené těžební - dopravní technologie:					
SLKT, kůň, lanové dopravní zařízení, upravený LKT, harvestory.					

Přírodní lesní oblast		30 - Dražanská vrchovina			
Hospodářský soubor 017	Cílové hospodářství 01 – Mimořádně nepříznivá stanoviště				Produkce (AVB) HB 14-20 DB 20-22
	Les ochranný na mimořádně nepříznivých stanovištích.				
	Souč.porosty listnaté (smíšené)		Funkční zaměření protierozní + půdoochranné		(ha) Výměra (%)
PCHS / SLT (LT)	01l: 3Y 01q: 3J				1,55 0,56
Kategorie lesa les ochranný (§ 7, odst. 1, písm. a)		Hospodářský tvar vysoký		Hospodářský způsob V, (P, N) výběrný, (podrostní, násečný)	
Zákonné ustanovení (zákon č.289/1995 Sb.)			Základní hospodářská doporučení (vyhláška MZe č.83/1996 Sb.)		
Maximální velikost holé seče (§31,odst.2)		1 ha	Obmýtl	150	Obnovní doba np (50)
Maximální šířka holé seče (§31,odst.2)		1 x průměrná výška	Počátek obnovy	(121)	Návratná doba (10)
Doba zajištění lesních porostů (výjimka - §31, odst.6)		12 let	Minimální podíl MZD / (výjimka dle vyhl. č. 84/96 Sb. § 10, odst. 3) 01l: 60% 01q: 90%		
Minimální počty prostokořenného sadebního materiálu		Meliorační a zpevňující dřeviny			
dle Přílohy č.6 k vyhlášce č.139/2004 Sb.		dle Přílohy č.2 k vyhlášce č.298/2018 Sb.			
Cílová druhová skladba: BK 5, (JV,LP,JS,JL,DB,HB) 3, (SM,BO)2				Maximální podíl GND: ---	
Odchylky od modelu:					
Akátové porosty: Obmýtl: 60 let obnovní doba: 20 let					
Obnovní postup:					
Uplatňování výběrných principů při tvorbě skupinovitě uspořádaného různověkého smíšeného lesa s vertikálním zápojem. Účelový výběr k podpoře přirozené obnovy nebo skupinovitě clonné seče k přirozené obnově všech dřevin, při neúspěchu obnova náseky či skupinovou holou sečí. Při zalesňování mezer skupinovitá umělá obnova s převážně skupinovitým míšením dřevin. Nepřístupné polohy ponechat přirozenému vývoji.					
Způsob obnovy:					
Předpoklady přirozené obnovy slabší – u všech dřevin nutno využít. Umělá obnova (obalovanou) sadbou.					
Péče o kultury:					
Ochrana výsadeb proti zvěři.					
Výchova porostu: Zaměření na plnění ochranných funkcí, zdravotní stav a zvýšení ekologické stability.					
- mladé: Úprava druhové skladby, podpora přimíšených cílových dřevin a MZD.					
- dospívající: Výběr nekvalitních jedinců, úprava druhové skladby, podpora přirozeného zápoje a vertikálního členění skupin a etází.					
Opatření ochrany lesů:					
Na prudkých svazích půda ohrožena erozí – udržovat vhodný zápoj a půdní kryt. Udržet keřové patro.					
Meliorace:					
Biologická při dodržení obnovních postupů, způsobu výchovy a cílové druhové skladby dřevin.					
Zajištění mimoprodukčních funkcí lesa:					
Funkční potenciál dle dřevinné skladby podprůměrný až průměrný, protierozní a infiltrační ekologická funkce – zajištěny existencí stanovištně vhodného, stabilního a zapojeného porostu. Ekologická stabilita podprůměrná u SM, u BO až průměrná, nadprůměrná u listnatých porostů.					
ÚSES:					
Hospodaření podle návrhů opatření v prvcích schválených územně plánovací dokumentací při respektování funkce protierozní a půdoochranné. Ochrana původní fytoocenózy, jemnější způsoby hospodaření, podpora druhové diverzity. Vytvoření a podpora vertikálního členění, maximální podpora všech listnáčů, zvýšené % MZD. Nevysazovat geograficky nepůvodní dřeviny.					
Doporučené těžebně - dopravní technologie:					
Šetřící přirozené zmlazení a půdní povrch a nepodporující erozi – kůň, SLKT, lanové dopravní zařízení.					

Přírodní lesní oblast		30 - Dražanská vrchovina	
4211	Cílové hospodářství 42 – Kyselá stanoviště středních poloh 44 – Živná stanoviště středních poloh 46 – Oglejená stanoviště středních poloh		Produkce (AVB)
	Účelové hospodářství v PR. OOP doporučuje hospodařit dle RSH plánu péče o ZCHÚ.		BK 26-28
	Souč.porosty smrkové (smíšené)	Funkční zaměření ochrana přírody a krajiny	(ha) Výměra (%)
PCHS / SLT (LT)	43a: 3K přifažen: 45c: (3W), 47a: (3O) a 47b: (4P)		2,37 0,86
Kategorie lesa les zvláštního určení (§ 8, odst. 2, písm. a)		Hospodářský tvar vysoký	Hospodářský způsob P, N podrostní, násečný
Zákonné ustanovení (zákon č.289/1995 Sb.)		Základní hospodářská doporučení (vyhláška MZe č.83/1996 Sb.)	
Maximální velikost holé seče (§31,odst.2)	1 ha	Obmýtlí	130 Obnovní doba 30
Maximální šířka holé seče (§31,odst.2)	2 x průměrná výška	Počátek obnovy	110 Návrtná doba 7
Doba zajištění lesních porostů (výjimka - §31, odst.6)	7 let	Minimální podíl MZD / (výjimka dle vyhl. č. 84/96 Sb. § 10, odst. 3)	
Minimální počty prostokořenného sadebního materiálu		43a: 35% (15%) přifažen: 45c: 35% (15%), 47a: 35% (15%) a 47b: 35% (15%)	
dle Přílohy č.6 k vyhlášce č.139/2004 Sb.		Meliorační a zpevňující dřeviny	
Cílová druhová skladba: DLE PLÁNU PÉČE		dle Přílohy č.2 k vyhlášce č.298/2018 Sb.	
Maximální podíl GND:		---	
Odchyly od modelu:			
Obnovní postup:			
Okrajové a skupinové clonné seče nebo jednotlivý až skupinový výběr pro přirozenou obnovu všech dřevin, nálety doplňovat podsadbami hlavních dřevin a MZD. Porosty s nepřetržitou obnovní dobou a nepřístupné porosty ponechat přirozenému vývoji.			
Způsob obnovy:			
Omezit (pokud možno vyloučit) holoseče a snažit se v maximální míře využívat přirozené obnovy. Obnova clonnou sečí, lze využívat náseků s přirozenou obnovou, prosvětlováním porostních okrajů. Vhodně uvolňovat nárosty a využívat doplňování/podsadeb BK a JD. Lze také využívat předstunutých prvků (DB, LP). Porostní mezery do velikosti 0,02 ha, zejména v okolí skalních výstupů nezařezávat.			
Péče o kultury:			
Efektivní ochrana přirozeného zmlazení a výsadeb před škodami zvěří. Zvláštní pozornost věnovat zmlazení vtoušených dřevin.			
Výchova porostu: Zaměření na dosažení cílů ochrany přírody a krajiny, zvýšení ekologické stability a biodiverzity.			
- mladé: Negativní výběr v úrovni a nadúrovni, včasné odstranění předrostlíků, obrostlíků a netvárných jedinců, podpora MZD a ostatních cílových dřevin. Do podúrovně nezasahovat.			
- dospívající: Pozitivní výběr v úrovni, péče o kvalitní jedince, spodní etáž ponechat.			
Opatření ochrany lesů:			
Půdy na prudkých svazích ohroženy erozí. Ochrana před škodami zvěří, případně i proti buření ožínáním. Neškodnou odumřelou dřevní hmotu ponechávat v porostu, šetřit veškeré doupné stromy. V rámci likvidace kůrovcové hmoty ponechat v porostu k rozpadu 1 - 5 ks odkorněných, ekonomicky nevhodných kmenů k zkvalitňování lesních ekotopů. Ponechat a podporovat keřové patro v porostním okraji. Nezřizovat nová myslivecká zařízení, nepřikrmovat zvěř v prostoru ZCHÚ.			
Meliorace:			
Biologická, zásahy do hydrologického režimu lokalit jsou nežádoucí.			
Zajištění mimoprodukčních funkcí lesa:			
Funkční potenciál dle stanoviště podprůměrný až nadprůměrný, protierozní a infiltrační ekologická funkce. Ekologická stabilita nadprůměrná.			
ÚSES:			
Hospodaření podle návrhů opatření v prvcích schválených územně plánovací dokumentací při respektování funkce vodoochranné. Ochrana původní fytocenózy, jemnější způsoby hospodaření, podpora druhové diversity. Vytvoření a podpora vertikálního členění, maximální podpora všech listnáčů, zvýšené % MZD. Nevysazovat geograficky nepůvodní dřeviny.			
Doporučené těžebné - dopravní technologie:			
Šetřící přirozené zmlazení a půdní povrch a nepodporující erozi – kůň, SLKT, lanové dopravní zařízení.			

7. Výše a zdůvodnění závazných ustanovení plánu

7.1. Maximální celková výše těžeb

Podklady pro odvození tohoto závazného ustanovení obsahuje přiložená tabulka na str. 30. V ní jsou odvozeny ukazatele pro stanovení deduktivního a induktivního etátu mýtní těžby a induktivního etátu předmýtní těžby dle vyhlášky MZe č. 84/1996 Sb.

7.1.1. Mýtní těžba

Deduktivní etát (§ 8, odst. 1 – 6 vyhl. č. 84/1996 Sb.)

těžební %	24 573 m ³ b.k.
dolní mez (90%)	22 116 m ³ b.k.
horní mez (110%)	27 030 m ³ b.k.
mýtní těžba stanovená LHP	27 030 m ³ b.k.
tj. 110% ukazatele těžební procento.	

V porostních skupinách bylo umístěno 20 480 m³ b.k., tj. 76 % stanovené deduktivní těžby.

Induktivní etát (§ 8, odst. 11 a 12 vyhl. 84/1996 Sb.)

225 m³ b.k.

mýtní těžba celkem

27 255 m³ b.k.

7.1.2. Předmýtní těžba

Induktivní etát (§ 8, odst. 8 vyhl. č. 84/1996 Sb.)

5 166 m³ b.k.

20,0 % zvýšení o očekávaný podíl těžby nahodilé

1 033 m³ b.k.

(§ 8, odst. 10 vyhl. č. 84/1996 Sb.)

Induktivní etát (§ 8, odst. 11 a 12 vyhl. 84/1996 Sb.)

10 m³ b.k.

předmýtní těžba celkem

6 209 m³ b.k.

Maximální celková výše těžeb na LHC

33 464 m³ b.k.

7.2. Minimální plošný rozsah výchovných zásahů v porostech do 40 let věku

Při odvození bylo postupováno dle § 9, vyhl. č. 84/1996 Sb. Podrobné údaje dle porostních skupin jsou uvedeny na str. 31 - 33.

Minimální plošný rozsah výchovných zásahů v porostech do 40 let věku činí **50,05 ha**, z toho 19,81 ha probírek a 30,24 ha prořezávek.

7.3. Minimální podíl MZD při obnově porostu

Toto závazné ustanovení LHP bylo stanoveno v souladu s § 10 vyhlášky č.84/1996 Sb. a je uvedeno u příslušných porostních skupin (etází) v hospodářské knize.

Seznam jednotek prostorového rozdělení lesa, ve kterých nebyl dosažen podíl melioračních a zpevňujících dřevin při obnově porostu uvedený v příloze č. 2 vyhlášky č. 298/2018 Sb., o zpracování oblastních plánů rozvoje lesů a o vymezení hospodářských souborů, je uveden na str. 34.

Tabulka: 7

Městské lesy Boskovice

2021-2030

Údaje potřebné pro stanovení etátu celkové těžby

	<i>Plocha</i>	<i>Těžba předm. umíst.</i>	<i>dle %</i>	<i>Těžba mýtní umíst.</i>	<i>dle %</i>	<i>Těžba dle norm.pas.</i>	<i>Mýtní porosty plocha</i>	<i>zásoba</i>
<i>Les hospodářský mimo §8 odst.12</i>	272,97	5166	3769	20480	24573	10353	57,30	23698
<i>Les zvl. určení mimo §8 odst.12</i>	0,00	0	0	0	0	0	0,00	0
<i>Celkem</i>	272,97	5166	3769	20480	24573	10353	57,30	23698
<i>Dolní mez</i>		5166	3769		22116	8282		
<i>Horní mez</i>		6199	4523		27030	12423		
<i>Les Ochranný</i>	1,55	3	4	0				
<i>NPR, PR a 1.zóny</i>	2,37	7	12	225				
<i>NP a CHKO (§8 odst.12)</i>								
<i>Celkem</i>	3,92	10	17	225				
						109,05		
						27,42		
						414		
						25,03		

Minimální plošný rozsah výchovy do 40 let

Oddělení	Dílec	Porost	Porostní skupina	Etáž	Plocha por.skup.	Plocha probírky	Plocha prořezávky	Naléhavost	Počet zásahů
1	A	a	1a	1a	0,50	0,00	0,50	1	1
			1b	1b	1,44	0,00	1,44	1	2
			1c	1c	0,21	0,00	0,21	1	1
			2a	2a	1,89	0,00	1,89	1	1
			2b	2b	1,33	0,00	1,33	1	1
			2c	2c	0,71	0,00	0,71	1	1
			3a	3a	1,57	1,57	0,00	1	1
			3b	3b	0,38	0,38	0,00	1	1
	B	a	1c	1c	0,24	0,00	0,24	1	1
			1d	1d	0,16	0,00	0,16	1	1
			1f	1f	0,44	0,00	0,44	1	1
			2a	2a	1,96	0,00	1,96	1	2
			2b	2b	0,33	0,00	0,33	1	1
			2c	2c	1,09	1,09	0,00	1	1
			Celkem za oddělení:		1		12,25	3,04	9,21
2	A	a	1a	1a	0,26	0,00	0,26	1	1
			4a	4a	0,37	0,37	0,00	1	1
			4b	4b	1,47	1,47	0,00	1	1
	B	a	1a	1a	0,25	0,00	0,25	1	1
			1b	1b	1,02	0,00	1,02	1	2
			1c	1c	0,12	0,00	0,12	1	1
			1d	1d	0,75	0,00	0,75	1	2
			1f	1f	0,77	0,00	0,77	1	2
			2a	2a	1,12	0,00	1,12	1	2
			2b	2b	0,37	0,00	0,37	1	1
			2c/ 1e	1e	0,58	0,00	0,23	1	1
				2c	0,00	0,00	0,35	1	1
				3b	3b	1,02	1,02	0,00	1
	C	a	1a	1a	0,56	0,00	0,56	1	1
			1b	1b	0,94	0,00	0,94	1	2
			2	2	0,18	0,00	0,18	1	1
			3a	3a	0,12	0,12	0,00	1	1
			3b	3b	0,16	0,16	0,00	1	1
	Celkem za oddělení:		2		10,06	3,14	6,92		
3	A	a	2	2	1,25	0,00	1,25	1	1
			3	3	2,10	2,10	0,00	1	1

Minimální plošný rozsah výchovy do 40 let

Oddělení	Dílec	Porost	Porostní skupina	Etáž	Plocha por. skup.	Plocha probírky	Plocha prořezávky	Naléhavost	Počet zásahů
3	A	a	4	4	6,26	6,26	0,00	1	1
Celkem za oddělení:			3		9,61	8,36	1,25		
4	A	a	4a	4a	0,79	0,79	0,00	1	1
			4b	4b	0,20	0,20	0,00	1	1
	B	a	1a	1a	0,45	0,00	0,45	1	1
			3b	3b	0,17	0,17	0,00	1	2
			3c	3c	0,12	0,12	0,00	1	1
Celkem za oddělení:			4		1,73	1,28	0,45		
5	A	a	1b	1b	0,37	0,00	0,37	1	1
			1d	1d	1,28	0,00	1,28	1	1
			1e	1e	0,31	0,00	0,31	1	1
			1f	1f	0,24	0,00	0,24	1	2
			1j	1j	0,29	0,00	0,29	1	1
			2a	2a	0,97	0,00	0,97	1	2
			2b	2b	0,53	0,00	0,53	1	1
			3	3	0,98	0,98	0,00	1	1
	B	a	1a	1a	0,48	0,00	0,48	1	2
			2	2	0,55	0,00	0,55	1	1
			4b	4b	0,05	0,05	0,00	1	1
			4c	4c	0,02	0,02	0,00	1	1
	C	a	1a	1a	0,54	0,00	0,54	1	1
			1b	1b	0,22	0,00	0,22	1	1
			2a	2a	0,35	0,00	0,35	1	1
	D	a	4b	4b	0,52	0,52	0,00	1	1
Celkem za oddělení:			5		7,70	1,57	6,13		
6	B	a	2	2	0,04	0,00	0,04	1	1
			3b	3b	0,03	0,03	0,00	1	1
	C	a	1b	1b	0,45	0,00	0,45	1	1
	D	a	1a	1a	0,95	0,00	0,95	1	2
			1c	1c	2,15	0,00	2,15	1	1
			2	2	0,81	0,00	0,81	1	1
			3	3	1,40	1,40	0,00	1	1
	E	a	1a	1a	0,12	0,00	0,12	1	2
			1b	1b	0,40	0,00	0,40	1	2
			4	4	0,37	0,37	0,00	1	1
Celkem za oddělení:			6		6,72	1,80	4,92		

Minimální plošný rozsah výchovy do 40 let

Oddělení	Dílec	Porost	Porostní skupina	Etáž	Plocha por.skup.	Plocha probírky	Plocha prořezávky	Naléhavost	Počet zásahů	
7	B	a	1a	1a	0,23	0,00	0,23	1	1	
			1b	1b	0,59	0,00	0,59	1	1	
			2	2	0,20	0,00	0,20	1	1	
			3	3	0,20	0,20	0,00	1	1	
	C	a	3	3	0,12	0,12	0,00	1	1	
			Celkem za oddělení: 7							
			1,34	0,32	1,02					
8	B	a	1a	1a	0,10	0,00	0,10	1	1	
			1f	1f	0,14	0,00	0,14	1	1	
			2a	2a	0,10	0,00	0,10	1	1	
			3a	3a	0,12	0,12	0,00	1	1	
			3b	3b	0,18	0,18	0,00	1	1	
	Celkem za oddělení: 8		0,64	0,30	0,34					

Celkem					50,05	19,81	30,24		
---------------	--	--	--	--	--------------	--------------	--------------	--	--

**Seznam jednotek rozdělení lesa ve kterých nebyl dodržen podíl
mel. a zpev. dřevin dle přílohy č.2 vyhlášky č.298/2018 Sb.**

Odd	Díl	Por	Označení Skup	Etáž	Skutečná plocha etáže	HS	LT	Meliorační a zpevňující dřev. % dle vyhl % dle LHP	
1	B	a	13b/ 1e	13b	0,33	453	3S1	35	0
Důvod nedodržení: Závěrečná fáze obnovy.									
5	C	a	12 / 2b	12	0,29	421l	3K4	35	0
Důvod nedodržení: Přirozené zmlazení SM,BO.									
6	A	a	0	0	0,21	433	3K4	35	0
Důvod nedodržení: Mimo systém obnovy MZD.									

8. Výjimky z ustanovení lesního zákona č. 289/1995 Sb.

8. 1. Mýtní těžba v lesních porostech mladších než 80 let - § 33 odst. 4 (5)

Seznam porostních skupin (etází) s umístěnou mýtní těžbou v lesních porostech mladších 80 let je uveden na str. 36.

Na LHC Městské lesy Boskovice je tato výjimka navržena pro HS 457 - počátek obnovy od 61 let, HS 411, 431, 433, 451 a 471 - počátek obnovy od 71 let.

8. 2. Mýtní těžba přesahující šířkou nebo velikostí holé seče zákonná omezení - § 31 odst. 2

Na LHC Městské lesy Boskovice nejsou tyto těžby v porostech plánovány.

Na LHC Městské lesy Boskovice není tato výjimka navržena pro žádný HS.

8. 3. Lhůta zajištění lesních porostů - § 31 odst. 6

Na LHC Městské lesy Boskovice byla delší lhůta pro zajištění lesních porostů navržena u HS 411 pro všechny dřeviny na 9 let, HS 431, 433 a HS 471 pro meliorační a zpevňující dřeviny na 9 let, pro HS 017 je navrženo prodloužení doby na zajištění na 12 let pro všechny dřeviny. Důvodem jsou značně ztížené růstové podmínky (obtížné zalesnění a zpomalené odrůstání kultur zejména vlivem přísušků a menší živnosti těchto stanovišť nebo naopak vlivem vyšší hladiny spodních vod).

Mýtní těžby vyžadující povolení orgánu státní správy lesů
podle §33 odstavec 4 lesního zákona

Odd	Díl	Por	Skup	Etáž	HS	Věk	důvod	pl.těž.mýt
1	A	a	5	5	451	46	4	0,26
Zdravotně poškozený porost.								
1	B	a	3	3	451	23	4	0,86
Zdravotně poškozený porost.								
1	B	a	4	4	451	31	4	0,38
Zdravotně poškozený porost.								
1	B	a	5	5	471	45	4	0,16
Zdravotně poškozený porost.								
1	B	a	6a	6a	411	57	4	0,16
Zdravotně poškozený porost.								
1	B	a	6c	6c	471	57	4	0,11
Zdravotně poškozený porost.								
2	B	a	8a	8a	431	76	6	0,23
Předčasná obnova dle HS.								
2	B	a	8b	8b	431	76	4	0,33
Zdravotně poškozený porost.								
2	C	a	4	4	431	35	4	0,95
Zdravotně poškozený porost.								
2	C	a	6	6	431	55	4	0,61
Zdravotně poškozený porost.								
4	A	a	8b	8b	431	79	6	0,15
Předčasná obnova dle HS.								
4	B	a	5	5	431	46	4	0,42
Zdravotně poškozený porost.								
4	B	a	7b	7b	431	69	4	0,29
Zdravotně poškozený porost.								
5	D	a	1b	1b	457	10	1	0,06
Rekonstrukce.								
5	D	a	7b	7b	456	65	4	0,26
Zdravotně poškozený porost.								
7	B	a	8c	8c	411	72	6	0,12
Předčasná obnova dle HS.								
8	B	a	1b	1b	457	7	1	0,15
Rekonstrukce.								
8	B	a	6b	6b	451	53	4	0,83
Zdravotně poškozený porost.								

9. Závěrečné tabulky souhrnných údajů LHP

Tabulka: 0Název lesního hosp. celku: **Městské lesy Boskovice****LESNÍ HOSPODÁŘSKÝ PLÁN**Platnost LHP: **2021-2030**

Lesní úřad: 6202 - Boskovice

Lesní oblast: 31 - Českomoravské mezihoří, 30 - Dražanská vrchovina


Druh vlastnictví stát
 obec
 jiná právnická osoba
 fyzická osoba

Výměra pozemků určených k plnění funkcí lesa	
0,00	ha
280,42	ha
0,00	ha
0,00	ha

Pozemky určené k plnění funkcí lesa		Zásoba	Maximální celková výše těžeb			Minimální plošný rozsah výchovy do 40 let	Proře- závky	Zales- nění
			z toho					
Celkem	Z toho porostní půda		mýtní	předmýtní				
ha		m3 b.k.				ha		
280,42	276,89	79385	33464	27255	6209	50,05	46,64	58,86

Vyhotožil

dne

	15.2.2021
--	-----------

Tabulka: 1 **Městské lesy Boskovice**
Základní údaje podle kategorií lesa

2021-2030

Kategorie	Subkategorie		Porostní plocha	Zásoba	Celková výše těžeb			Výchova			Zalesnění	
					z toho			probírky		prořezávky	holiny	z těžby
								mýtní	předmýtní			
					ha	m3 b.k.			ha			
	1	2	3	4	5	6	7	8	9	10		
Les hospodářský		1	272,97	78954	25646	20480	5166	136,88	19,81	44,96	11,75	46,56
Les ochranný	§7 odst.1 písm.a)	2	1,55	140	3		3	0,71				
	§7 odst.1 písm.b)	3										
	§7 odst.1 písm.c)	4										
	Celkem	5	1,55	140	3		3	0,71				
Les zvláštního určení	§8 odst.1 písm.a)	6										
	§8 odst.1 písm.b)	7										
	§8 odst.1 písm.c)	8										
	§8 odst.2 písm.a)	9	2,37	291	232	225	7	0,43		1,68		0,55
	§8 odst.2 písm.b)	10										
	§8 odst.2 písm.c)	11										
	§8 odst.2 písm.d)	12										
	§8 odst.2 písm.e)	13										
	§8 odst.2 písm.f)	14										
	§8 odst.2 písm.g)	15										
	§8 odst.2 písm.h)	16										
	Celkem	17	2,37	291	232	225	7	0,43		1,68		0,55
Celkem (těžba umíst.)		18	276,89	79385	25881	20705	5176	138,02	19,81	46,64	11,75	47,11
Maximální výše těžeb					33464	27255	6209					

Tabulka: 2

Městské lesy Boskovice

2021-2030

Základní údaje podle kategorií a věkových stupňů

Les hospodářský

Věkový stupeň				1	2	3	4	5	6
jehličnaté	Zásoba	m3 b.k.	1	0	273	1345	2854	7607	4967
	Těžba obnovní		2	0	0	138	362	295	508
	Těžba výchovná		3	0	89	230	343	984	567
	Plocha porostní	ha	4	21,06	11,11	10,02	12,37	29,02	14,87
listnaté	Zásoba	m3 b.k.	5	0	111	212	432	599	1815
	Těžba obnovní		6	0	0	0	30	6	39
	Těžba výchovná		7	0	0	13	44	69	255
	Plocha porostní	ha	8	5,31	2,87	2,88	2,96	3,33	6,84
Plocha těžební		ha	9	0,21	0,00	0,86	1,33	0,84	1,71
Zakmenění			10	9,06	9,98	9,75	9,92	9,81	9,99
Věkový stupeň				7	8	9	10	11	12
jehličnaté	Zásoba	m3 b.k.	11	2912	5091	22177	1527	5540	8101
	Těžba obnovní		12	206	324	3933	619	3151	5222
	Těžba výchovná		13	583	424	1213	0	0	0
	Plocha porostní	ha	14	7,32	12,88	43,66	4,72	12,40	18,01
listnaté	Zásoba	m3 b.k.	15	1514	2174	1173	242	688	0
	Těžba obnovní		16	0	7	286	82	342	0
	Těžba výchovná		17	122	224	5	0	1	0
	Plocha porostní	ha	18	5,86	7,97	3,59	1,21	2,24	0,00
Plocha těžební		ha	19	0,55	0,83	7,80	1,64	7,99	10,86
Zakmenění			20	9,62	9,69	9,38	6,50	8,17	7,61
Věkový stupeň				13	14	15	16	17	Celkem
jehličnaté	Zásoba	m3 b.k.	21	6583	0	95	138	18	69228
	Těžba obnovní		22	4373	0	95	138	18	19382
	Těžba výchovná		23	0	0	0	0	0	4433
	Plocha porostní	ha	24	14,68	0,00	0,26	0,46	0,12	212,96
listnaté	Zásoba	m3 b.k.	25	742	0	4	0	20	9726
	Těžba obnovní		26	282	0	4	0	20	1098
	Těžba výchovná		27	0	0	0	0	0	733
	Plocha porostní	ha	28	3,07	0,00	0,01	0,00	0,12	48,26
Plocha těžební		ha	29	10,97	0,00	0,27	0,46	0,24	46,56
Zakmenění			30	8,94	0,00	8,00	9,00	8,00	9,28
Holina		ha	31	11,75					

Tabulka: 2

Městské lesy Boskovice

2021-2030

Základní údaje podle kategorií a věkových stupňů

Les ochranný

Věkový stupeň				1	2	3	4	5	6
jehličnaté	Zásoba	m3 b.k.	1	0	0	46	0	0	0
	Těžba obnovní		2	0	0	0	0	0	0
	Těžba výchovná		3	0	0	2	0	0	0
	Plocha porostní	ha	4	0,00	0,00	0,57	0,00	0,00	0,00
listnaté	Zásoba	m3 b.k.	5	0	0	73	0	0	0
	Těžba obnovní		6	0	0	0	0	0	0
	Těžba výchovná		7	0	0	1	0	0	0
	Plocha porostní	ha	8	0,00	0,00	0,88	0,00	0,00	0,00
Plocha těžební			ha	9	0,00	0,00	0,00	0,00	0,00
Zakmenění				10	0,00	0,00	7,97	0,00	0,00
Věkový stupeň				7	8	9	10	11	12
jehličnaté	Zásoba	m3 b.k.	11	0	0	0	4	0	0
	Těžba obnovní		12	0	0	0	0	0	0
	Těžba výchovná		13	0	0	0	0	0	0
	Plocha porostní	ha	14	0,00	0,00	0,00	0,02	0,00	0,00
listnaté	Zásoba	m3 b.k.	15	0	0	0	17	0	0
	Těžba obnovní		16	0	0	0	0	0	0
	Těžba výchovná		17	0	0	0	0	0	0
	Plocha porostní	ha	18	0,00	0,00	0,00	0,08	0,00	0,00
Plocha těžební			ha	19	0,00	0,00	0,00	0,00	0,00
Zakmenění				20	0,00	0,00	0,00	8,40	0,00
Věkový stupeň				13	14	15	16	17	Celkem
jehličnaté	Zásoba	m3 b.k.	21	0	0	0	0	0	50
	Těžba obnovní		22	0	0	0	0	0	0
	Těžba výchovná		23	0	0	0	0	0	2
	Plocha porostní	ha	24	0,00	0,00	0,00	0,00	0,00	0,59
listnaté	Zásoba	m3 b.k.	25	0	0	0	0	0	90
	Těžba obnovní		26	0	0	0	0	0	0
	Těžba výchovná		27	0	0	0	0	0	1
	Plocha porostní	ha	28	0,00	0,00	0,00	0,00	0,00	0,96
Plocha těžební			ha	29	0,00	0,00	0,00	0,00	0,00
Zakmenění				30	0,00	0,00	0,00	0,00	8,00
Holina			ha	31	0,00				

Tabulka: 2

Městské lesy Boskovice

2021-2030

Základní údaje podle kategorií a věkových stupňů

Les zvláštního určení

Věkový stupeň				1	2	3	4	5	6
jehličnaté	Zásoba	m ³ b.k.	1	0	2	36	0	0	0
	Těžba obnovní		2	0	0	0	0	0	0
	Těžba výchovná		3	0	0	6	0	0	0
	Plocha porostní	ha	4	1,00	0,46	0,30	0,00	0,00	0,00
listnaté	Zásoba	m ³ b.k.	5	0	0	3	0	0	0
	Těžba obnovní		6	0	0	0	0	0	0
	Těžba výchovná		7	0	0	1	0	0	0
	Plocha porostní	ha	8	0,04	0,08	0,06	0,00	0,00	0,00
Plocha těžební			ha	9	0,00	0,00	0,00	0,00	0,00
Zakmenění				10	10,00	11,11	10,00	0,00	0,00
Věkový stupeň				7	8	9	10	11	12
jehličnaté	Zásoba	m ³ b.k.	11	0	17	154	0	0	64
	Těžba obnovní		12	0	0	154	0	0	64
	Těžba výchovná		13	0	0	0	0	0	0
	Plocha porostní	ha	14	0,00	0,04	0,25	0,00	0,00	0,09
listnaté	Zásoba	m ³ b.k.	15	0	8	6	0	0	1
	Těžba obnovní		16	0	0	6	0	0	1
	Těžba výchovná		17	0	0	0	0	0	0
	Plocha porostní	ha	18	0,00	0,02	0,01	0,00	0,00	0,00
Plocha těžební			ha	19	0,00	0,00	0,26	0,00	0,29
Zakmenění				20	0,00	9,00	9,00	0,00	12,89
Věkový stupeň				13	14	15	16	17	Celkem
jehličnaté	Zásoba	m ³ b.k.	21	0	0	0	0	0	273
	Těžba obnovní		22	0	0	0	0	0	218
	Těžba výchovná		23	0	0	0	0	0	6
	Plocha porostní	ha	24	0,00	0,00	0,00	0,00	0,00	2,15
listnaté	Zásoba	m ³ b.k.	25	0	0	0	0	0	18
	Těžba obnovní		26	0	0	0	0	0	7
	Těžba výchovná		27	0	0	0	0	0	1
	Plocha porostní	ha	28	0,00	0,00	0,00	0,00	0,00	0,22
Plocha těžební			ha	29	0,00	0,00	0,00	0,00	0,55
Zakmenění				30	0,00	0,00	0,00	0,00	10,23
Holina			ha	31	0,00				

Tabulka: 2

Městské lesy Boskovice

2021-2030

Základní údaje podle kategorií a věkových stupňů

Celkem

Věkový stupeň				1	2	3	4	5	6
jehličnaté	Zásoba	m3 b.k.	1	0	275	1427	2854	7607	4967
	Těžba obnovní		2	0	0	138	362	295	508
	Těžba výchovná		3	0	89	238	343	984	567
	Plocha porostní	ha	4	22,06	11,57	10,89	12,37	29,02	14,87
listnaté	Zásoba	m3 b.k.	5	0	111	288	432	599	1815
	Těžba obnovní		6	0	0	0	30	6	39
	Těžba výchovná		7	0	0	15	44	69	255
	Plocha porostní	ha	8	5,35	2,96	3,82	2,96	3,33	6,84
Plocha těžební			ha	9	0,21	0,00	0,86	1,33	0,84
Zakmenění				10	9,10	10,02	9,58	9,92	9,81
Věkový stupeň				7	8	9	10	11	12
jehličnaté	Zásoba	m3 b.k.	11	2912	5108	22331	1531	5540	8165
	Těžba obnovní		12	206	324	4087	619	3151	5286
	Těžba výchovná		13	583	424	1213	0	0	0
	Plocha porostní	ha	14	7,32	12,93	43,91	4,74	12,40	18,10
listnaté	Zásoba	m3 b.k.	15	1514	2182	1179	259	688	1
	Těžba obnovní		16	0	7	292	82	342	1
	Těžba výchovná		17	122	224	5	0	1	0
	Plocha porostní	ha	18	5,86	7,99	3,60	1,29	2,24	0,00
Plocha těžební			ha	19	0,55	0,83	8,06	1,64	7,99
Zakmenění				20	9,62	9,69	9,37	6,53	8,17
Věkový stupeň				13	14	15	16	17	Celkem
jehličnaté	Zásoba	m3 b.k.	21	6583	0	95	138	18	69551
	Těžba obnovní		22	4373	0	95	138	18	19600
	Těžba výchovná		23	0	0	0	0	0	4441
	Plocha porostní	ha	24	14,68	0,00	0,26	0,46	0,12	215,69
listnaté	Zásoba	m3 b.k.	25	742	0	4	0	20	9834
	Těžba obnovní		26	282	0	4	0	20	1105
	Těžba výchovná		27	0	0	0	0	0	735
	Plocha porostní	ha	28	3,07	0,00	0,01	0,00	0,12	49,45
Plocha těžební			ha	29	10,97	0,00	0,27	0,46	0,24
Zakmenění				30	8,94	0,00	8,00	9,00	8,00
Holina			ha	31	11,75				

Tabulka: 3a

Městské lesy Boskovice

2021-2030

Porostní plocha podle dřevin a věkových stupňů

List 1

Věkový stupeň Dřevina		1	2	3	4	5	6	7	8	9
		ha								
smrk	1	12,23	9,37	4,32	3,67	5,63	4,08	2,48	2,78	18,33
jedle	2		0,00			0,84	0,44	0,04		0,02
borovice	3	8,70	1,88	5,00	8,24	18,28	8,17	3,24	9,23	18,35
modřín	4	1,13	0,32	1,38	0,46	4,26	2,18	1,55	0,92	7,20
jedle obr.	7			0,20						
dub	11	2,69	0,62	0,68	1,35	1,63	3,13	4,34	7,20	2,44
buk	13	0,52	1,66	0,91	0,15	1,22	0,58	0,24	0,02	0,04
habr	14	0,46	0,29	0,17	0,15	0,07	1,57	0,26	0,42	0,45
javor	15	0,66	0,13	0,64	0,03		0,51	0,40		0,12
jasan	16	0,01		0,64	0,03		0,01	0,02		0,08
jilm	17	0,05								0,07
akát	18								0,07	0,16
bříza	19	0,38	0,13	0,44	0,87	0,33	0,24	0,12	0,26	0,11
olše	20	0,16	0,05	0,05		0,04	0,26			0,08
lípa	21	0,10			0,08		0,28	0,48		0,03
top.nešl.	22	0,15	0,02	0,08	0,21	0,04	0,26		0,03	
vrby	24			0,04	0,01					
ostat.list.	25	0,16	0,06	0,18	0,09					0,03
Celkem	27	27,41	14,53	14,71	15,33	32,35	21,71	13,18	20,92	47,51
Norm.pl.	99	25,84	25,84	25,84	25,84	25,84	25,84	25,75	25,23	22,69

Tabulka: 3b

Městské lesy Boskovice

2021-2030

Porostní plocha podle dřevin a věkových stupňů

List 1

Věkový stupeň		10	11	12	13	14	15	16	17	Celkem
Dřevina		ha								
smrk	1	0,79	4,04	8,47	4,93		0,01			81,14
jedle	2	0,02								1,37
borovice	3	1,03	6,64	6,52	8,28		0,24	0,46	0,12	104,40
modřín	4	2,89	1,71	3,11	1,48					28,59
jedle obr.	7									0,20
dub	11	1,06	2,09	0,00	1,12		0,01		0,10	28,45
buk	13	0,04			0,13					5,51
habr	14	0,04			0,63				0,02	4,53
javor	15	0,06	0,04		0,43					3,01
jasan	16		0,00		0,12					0,91
jilm	17									0,12
akát	18									0,23
bříza	19									2,88
olše	20	0,05	0,11		0,18					0,98
lípa	21	0,00			0,44					1,43
top.nešl.	22	0,04								0,82
vrby	24									0,04
ostat.list.	25				0,03					0,54
Celkem	27	6,03	14,64	18,10	17,75		0,27	0,46	0,24	265,14
Norm.pl.	99	19,51	13,78	8,32	3,62	1,85	0,92	0,14	0,02	276,89

Tabulka: 3c **Městské lesy Boskovice**
Základní údaje podle dřevin

2021-2030

Dřevina		bonita	zásoba		plocha	
			m3 b.k.	%	ha	%
		1	2	3	4	5
smrk	1	29,76	27546	34,70	81,14	30,60
jedle	2	29,61	506	0,64	1,37	0,52
borovice	3	26,66	30299	38,17	104,40	39,37
modřín	4	30,50	11145	14,04	28,59	10,78
jedle obr.	7	38,00	55	0,07	0,20	0,07
dub	11	25,14	6444	8,12	28,45	10,73
buk	13	28,66	779	0,98	5,51	2,08
habr	14	20,29	843	1,06	4,53	1,71
javor	15	27,63	528	0,67	3,01	1,13
jasan	16	27,10	106	0,13	0,91	0,34
jilm	17	26,22	21	0,03	0,12	0,04
akát	18	23,41	72	0,09	0,23	0,09
bříza	19	23,07	360	0,45	2,88	1,09
olše	20	25,56	166	0,21	0,98	0,37
lípa	21	24,04	323	0,41	1,43	0,54
top.nešl.	22	27,28	174	0,22	0,82	0,31
vrby	24	23,61	3	0,00	0,04	0,02
ostat.list.	25	22,29	15	0,02	0,54	0,21
Celkem	27		79385	100,00	265,14	100,00
Holina[ha]	99	11,75				

Základní údaje dle kategorií lesa a obmýti

Kategorie lesa	Obmýti	Porostní plocha	Zásoba		
			jehličnaté	listnaté	celkem
			m3 b.k.		
1	2	3	4	5	6
1 Les hospodářský	70	2,53	12	291	303
2	90	76,46	21083	1977	23060
3	110	128,15	38120	1883	40003
4	120	30,21	9219	222	9441
5	140	35,62	794	5353	6147
6 Les ochranný	150	1,55	50	90	140
7 Les zvl. určení	130	2,37	273	18	291
8 Celkem		276,89	69551	9834	79385

Tabulka: 5

Městské lesy Boskovice

2021-2030

Základní údaje podle hospodářských způsobů, kategorií a tvarů lesa

Kategorie lesa	Tvar lesa		Hospodářský způsob holosečný, násečný a podrovní			
			Porostní plocha	Zásoba		celkem
				jehl.	list.	
			ha	m3 b. k.		
			1	2	3	
lesy hospodářské	vysoký	1	272,97	69228	9726	78954
	nízký	2				
	střední	3				
lesy ochranné	vysoký	4				
	nízký	5				
	střední	6				
lesy zvláštního určení	vysoký	7				
	nízký	8				
	střední	9				
Celkem	vysoký		272,97	69228	9726	78954
	nízký					
	střední					

Kategorie lesa		Hospodářský způsob výběrný			
		Porostní plocha	Zásoba		celkem
			jehl.	list.	
		ha	m3 b. k.		
		4	5	6	
Lesy hospodářské	10				
Lesy ochranné	11	1,55	50	90	140
Lesy zvláštního určení	12	2,37	273	18	291
Celkem		3,92	323	108	431

Tabulka 6

Městské lesy Boskovice

Platnost: 2021-2030

Výčet zaujatých katastrálních území							
Název	Kód	Výměra			Plocha		
		porostní půda	bezlesí	jiné pozemky	porostní půda	bezlesí	jiné pozemky
Bačov	600822	0,67	0,00	0,00	0,67	0,00	0,00
Boskovice	608327	120,23	1,37	0,42	120,23	1,37	0,42
Hrádkov	608475	135,54	1,38	0,12	135,54	1,38	0,12
Mladkov u Boskovic	608483	12,25	0,06	0,17	12,25	0,06	0,17
Vážany u Boskovic	777285	1,24	0,00	0,00	1,24	0,00	0,00
Vratíkov	785598	6,96	0,01	0,00	6,96	0,01	0,00
Celkem		276,89	2,82	0,71	276,89	2,82	0,71

10. Technická zpráva

10.1. Legislativní podklady

LHP je zpracován v souladu s ustanoveními zákona č. 289/1995 Sb., o lesích a o změně a doplnění některých zákonů (lesní zákon) v platném znění, zákona č. 149/2003 Sb., o obchodu s reprodukčním materiálem lesních dřevin v platném znění, vyhlášky č. 298/2018 Sb., o zpracování oblastních plánů rozvoje lesů a o vymezení hospodářských souborů, vyhlášky MZe č. 84/1996 Sb., o lesním hospodářském plánování, vyhlášky č. 139/2004 Sb., o přenosu semen a sazenic lesních dřevin, o evidenci o původu reprodukčního materiálu a podrobnosti o obnově lesních porostů a o zalesňování pozemků prohlášených za pozemky určené k plnění funkcí lesa v platném znění, vyhlášky č. 29/2004 Sb., o obchodu s reprodukčním materiálem lesních dřevin v platném znění, vyhlášky č. 78/1996 Sb., o stanovení pásem ohrožení lesů pod vlivem imisí, při respektování zákona č. 114/1992 Sb., o ochraně přírody a krajiny v platném znění a příslušných prováděcích vyhlášek a dle ostatních právně závazných předpisů s předmětem díla souvisejících.

10.2. Metodický postup zpracování LHP

LHP byl zpracován a předán v digitální a analogové formě technologiemi, které splňují požadavky informačního standardu lesního hospodářství schváleného MZe k 1.1.2021. Numerická část LHP je zpracována digitálně modulem „TAX“ (pořízení taxačních dat, zpracování konečných výstupů – hospodářská kniha, plochová tabulka, tabulky souhrnných údajů atd.), grafická část LHP (digitalizace map) byla zpracována editorem „LED“ firmy Topol Pro spol. s r.o. a programem „TopoL“ firmy TopoL Software s.r.o. Kromě těchto hlavních programů byly použity i jiné, které jsou nezbytné k vyhotovení konečného díla LHP.

Venkovní šetření v roce 2020 a následné kancelářské zpracování LHP provedla Ing. Jana Kneiflová.

10.3. Využití údajů oblastního plánu rozvoje lesů

Z oblastního plánu rozvoje lesů pro lesní oblast 30 – Drahanská vrchovina a 31 – Českomoravské mezíhoří, zpracovaného Ústavem pro hospodářskou úpravu lesů, pobočkou Brno, byly převzaty údaje speciálních šetření, především typologie lesů.

10.4. Zjišťování zásob

Zásoby byly zjištěny pomocí taxačních tabulek ÚHÚL Brandýs n. L., VÚHLM Zbraslav Strnady s platností od 1.1.1990 (příloha vyhlášky č. 84/1996 Sb.).

10. 5. Podpisy zodpovědných pracovníků


.....
Ing. Jana Kneiflová
projektant
.....
Ing. Roman Pospíšil
ředitel

11. Přílohy

KRAJSKÝ ÚŘAD JIHOMORAVSKÉHO KRAJE

Odbor životního prostředí

Žerotínovo náměstí 3, 601 82 Brno

Váš dopis zn.:

Ze dne:

Č. j.:

JMK 79818/2021

Sp. zn.:

S-JMK 30030/2021/OŽP/Kus

Vyřizuje:

Ing. Stanislav Kučera

Počet listů:

2

Počet příloh/listů:

0/0

Telefon:

541651574

Datum:

01.06.2021

Město Boskovice

Masarykovo náměstí 4/2

680 18 BOSKOVICE

Schválení Lesního hospodářského plánu pro Lesní hospodářský celek Městské lesy Boskovice (kód LHC 612404).

Krajský úřad Jihomoravského kraje, odbor životního prostředí, jako orgán státní správy lesů, příslušný podle § 67 odst. 1 zákona č. 129/2000 Sb., o krajích, v platném znění a § 48a odst. 2 písm. e) zákona č. 289/1995 Sb., o lesích a o změně a doplnění některých zákonů, v platném znění (dále jen „lesní zákon“)

s c h v a l u j e

podle § 27 odstavce 1 lesního zákona

Lesní hospodářský plán

platný na období od 01.01.2021 do 31.12.2030

pro Lesní hospodářský celek Městské lesy Boskovice

o celkové výměře pozemků určených pro plnění funkcí lesa (dle § 3 lesního zákona) **280,42 ha,**

s následujícími závaznými ustanoveními podle § 24 odstavce 2 lesního zákona **a udělenými výjimkami** z lesního zákona:

1. Maximální celková výše těžeb: 33 464 m³ bez kůry.

2. Minimální plošný rozsah výchovných zásahů v porostech do 40 let věku: 50,05 ha.

3. Minimální podíl melioračních a zpevňujících dřevin při obnově porostu:

Toto závazné ustanovení je uvedeno v hospodářské knize pro nejnížší jednotky prostorového rozdělení lesa (porostní skupiny, etáže) starší 80 let, pro porostní skupiny mladší, kam byla

plánem umístěna obnova nebo tam kde plán obnovu připouští (*po počátku věku zahájení obnovy porostů*) a pro holiny.

Plánem stanovený podíl melioračních a zpevňujících dřevin lze přiměřeně snížit při zalesňování holin vzniklých nahodilými těžbami, které svojí šíří nebo velikostí přesáhnou velikost seče doporučenou rámcovými směrnici hospodaření pro příslušný hospodářský soubor, až na snížený podíl uvedený v rámcových směrnici hospodaření.

Výjimka ze zákonné lhůty zajištění lesních porostů:

Pro hospodaření v lesích podle tohoto LHP se, v souladu s ustanovením § 31 odst. 6 lesního zákona, tímto současně **povoluje výjimka ze zákonné lhůty zajištění lesních porostů** zařazených do níže uvedených hospodářských souborů takto:

- **u HS 431, 433 a 471** – se prodlužuje zákonná lhůta **zajištění na 9 let** od vzniku holiny pro meliorační a zpevňující dřeviny,
- **u HS 411** – se prodlužuje zákonná lhůta **zajištění na 9 let** od vzniku holiny pro všechny dřeviny použité v obnově,
- **u HS 017** – se prodlužuje zákonná lhůta **zajištění na 12 let** od vzniku holiny pro všechny dřeviny použité v obnově.

O d ů v o d n ě n í

Město Boskovice, Masarykovo náměstí 4/2, 680 18 Boskovice, IČ: 00279978, jako vlastník předmětných lesů, předložilo v zákonem stanovené lhůtě Krajskému úřadu Jihomoravského kraje, odboru životního prostředí, jako příslušnému schvalujícímu orgánu, návrh lesního hospodářského plánu (dále jen „LHP“) pro Lesní hospodářský celek (dále jen „LHC“) Městské lesy Boskovice zpracovaného společností LESPROJEKT BRNO, a. s., Jezuitská 13, 602 00 Brno, která má platnou licenci ke zpracování LHP a LHO vydanou Krajským úřadem Jihomoravského kraje pod č. j. JMK 171468/2018 ze dne 18.12.2018.

V průběhu zpracování plánu a při závěrečném šetření konaném distančním způsobem dne 27.04.2021 byla prověřena správnost zjištění stavu lesa a způsob a správnost odvození závazných ustanovení plánu. Současně bylo shledáno, že v LHP jsou zpracovány všechny oprávněné požadavky dotčených orgánů, právnických a fyzických osob.

Podrobné údaje o prověření zpracování předmětného LHP a správnosti odvození závazných ustanovení plánu jsou popsány v zápisu ze závěrečného šetření evidovaného pod č. j. JMK 61628/2021, který je součástí spisové dokumentace.

Dotčeným orgánům a osobám byla Krajským úřadem Jihomoravského kraje stanovena, prostřednictvím sdělení č. j. JMK 61587/2021 ze dne 27.04.2021, přiměřená lhůta pro podání připomínek. Do doby schválení tohoto LHP nebyly Krajskému úřadu Jihomoravského kraje doručeny k návrhu plánu ani k zápisu závěrečného šetření žádné námitky a připomínky.

Závazné stanovisko podle ustanovení § 4 odst. 3 zákona č. 114/1992 Sb., o ochraně přírody a krajiny, v platném znění bylo vydáno souhlasné:

- Krajským úřadem Jihomoravského kraje, odborem životního prostředí, pod č. j. JMK 38070/2021 dne 15.03.2021.

Krajský úřad Jihomoravského kraje, odbor životního prostředí, jako příslušný schvalující orgán, v souladu s ustanovením § 31 odst. 6 lesního zákona, při schvalování plánu současně udělil výše uvedené výjimky ze zákonné lhůty zajištění lesních porostů pro porosty zařazené do níže uvedených hospodářských souborů, a to z důvodu ztížených růstových podmínek na extrémních, exponovaných a kyselých stanovištích, kde je obtížné zalesnění a zpomalené odrůstání kultur vlivem sušších a živinami chudších stanovišť a dále naopak také na oglejených stanovištích, kde je negativním faktorem vyšší hladina spodní vody.

Výjimku ze zákazu provádět mytní úmyslnou těžbu v lesních porostech mladších 80 let, v souladu s ustanovením § 33 odst. 4 lesního zákona, udělil Krajský úřad Jihomoravského kraje, odbor životního prostředí, jako příslušný schvalující orgán, samostatným rozhodnutím č. j. JMK 46402/2021 vyhotoveným dne 25.03.2021, které nabylo právní moci dne 10.04.2021.

Jiné výjimky od ustanovení lesního zákona nebyly ze strany vlastníka lesa požadovány.

Vzhledem k tomu, že tento plán není v rozporu s lesním zákonem ani s ostatními právními předpisy, byl plán schválen.

P o u č e n í

Na řízení o schválení LHP nebo povolování jeho změn se nevztahují obecné předpisy o správním řízení (§ 27 odst. 6 zákona č. 289/1995 Sb.).

Ing. Mojmír Pehal, v. r.
vedoucí odboru

Za správnost vyhotovení: Ing. Stanislav Kučera

Na vědomí dále obdrží:

Ústav pro hospodářskou úpravu lesů, pobočka Brno, Vrázova 1, 616 00 Brno

LESPROJEKT BRNO, a. s., Jezuitská 13, 602 00 Brno

Městský úřad Boskovice, odbor tvorby a ochrany životního prostředí, Masarykovo nám. 1/2,
680 11 Boskovice

KRAJSKÝ ÚŘAD JIHMORAVSKÉHO KRAJE

Odbor životního prostředí

Žerotínovo náměstí 3, 601 82 Brno

Váš dopis zn.: interní sdělení, č. j.: 35372/2021
Ze dne: 09.03.2021
Č. j.: JMK 38070/2021
Sp. zn.: S – JMK 38066/2021 OŽP/Mož
Vyřizuje: Možný
Telefon: 541651557
Datum: 15.03.2021

Dle rozdělovníku

Z Á V A Z N Ě S T A N O V I S K O

Krajský úřad Jihomoravského kraje, odbor životního prostředí, se sídlem Brno, Žerotínovo nám. 3, jako věcně a místně příslušný správní orgán ochrany přírody podle ustanovení § 29 odst. 1 a § 67 odst. 1 zákona č. 129/2000 Sb., o krajích, ve znění pozdějších předpisů, podle příslušných ustanovení zákona č. 500/2004 Sb., správní řád, ve znění pozdějších předpisů (dále také „správní řád“) a podle ustanovení § 77a odst. 4 písm. a) zákona č. 114/1992 Sb., o ochraně přírody a krajiny, ve znění pozdějších předpisů (dále také „zákon“) vydává podle § 4 odst. 3 ve spojení s § 4 odst. 4 a § 45g a ve smyslu ustanovení § 90 odst. 1 zákona

s o u h l a s n é z á v a z n é s t a n o v i s k o

ke schválení lesního hospodářského plánu zpracovaného pro lesní hospodářský celek „Městské lesy Boskovice“ (kód LHC 612 404) na období 2021-2030.

O d ů v o d n ě n í :

Dne 09.03.2021 byla zdejšímu orgánu ochrany přírody doručena žádost Krajského úřadu Jihomoravského kraje, odboru životního prostředí, oddělení vodního a lesního hospodářství, jako příslušného orgánu státní správy lesů, datovaná dnem 09.03.2021, o vydání závazného stanoviska ke schválení výše uvedeného lesního hospodářského plánu (dále také „LHP“).

Předložený lesní hospodářský plán je zpracován pro období let 2021-2030 a jsou v něm zařízeny pozemky určené k plnění funkcí lesa (dále také „PUPFL“) ve vlastnictví Města Boskovice. Celková výměra PUPFL předmětného LHC činí 280,42 ha, zpracovatelem předkládaného LHP je akciová společnost Lesprojekt Brno, a. s., se sídlem Jezuitská 13, 602 00 Brno.

Na pozemcích výše uvedeného LHC se nachází zvláště chráněné území (dále také „ZCHÚ“) přírodní rezervace Vratíkov a její ochranné pásmo. Na tyto skutečnosti je upozorněno jak v textové části LHP, tak

v hospodářské knize. Veškeré pozemky, nacházející se ve výše uvedeném ZCHÚ byly v souladu s požadavky orgánu ochrany přírody zařazeny do kategorie lesa zvláštního určení subkategorie 32a. Při zpracování LHP byl respektován schválený plán péče o předmětné ZCHÚ, zohledněny byly veškeré jeho základní i bližší ochranné podmínky, zejména pak zákaz používání intenzivních technologií v přírodních rezervacích. V dotčených porostech jsou navrženy šetrné výchovné i obnovní zásahy směřované k podpoře dřevin přírodě blízké druhové skladby a k uvolnění nadějného jehličnatého náletu v převážně smrkových či borových monokulturách (není v rozporu se zdejšími předměty ochrany). U holosečných obnovních prvků je doporučeno zalesnění bukem. Zdejší orgán ochrany přírody je toho názoru, že hospodaření dle takto koncipovaného LHP umožní do budoucna zachování PR Vratíkov ve stavu příznivém z hlediska její ochrany, a to včetně zajištění funkčnosti jejího ochranného pásma.

Z územního systému ekologické stability (dále také „ÚSES“) zasahuje do předmětného LHC řada biocenter lokální úrovně. Informace o této skutečnosti je promítnuta do textové části i hospodářské knihy LHP. Vzhledem k tomu, že v těchto prvcích není plánováno žádné opatření, které by mohlo narušit jejich funkčnost, je orgán ochrany přírody toho názoru, že hospodaření dle takto zpracovaného LHP umožní do budoucna zachování ÚSES na zdejším lesním majetku ve stavu odpovídajícím jeho poslání.

K vyhodnocení možného vlivu LHP na evropsky významné lokality (dále také „EVL“) nebo ptačí oblasti (dále také „PO“) soustavy Natura 2000 ve smyslu § 4 odst. 4 zákona, zdejší orgán ochrany přírody konstatuje, že předmětný LHP nemůže mít významný negativní vliv na příznivý stav předmětů ochrany EVL anebo PO, a to zejména z toho důvodu, že se zde žádné EVL ani PO nenalézají.

Využití geograficky nepůvodních druhů dřevin (dále také „GND“) při obnově lesa se v předmětném LHC navrhuje celkem v 7 případech. Většinou se jedná o zalesnění obnovovaných kůrovcových porostů či holin po nahodilých těžbách smrku modřínem opadavým, přičemž nedochází k navýšení stávajícího podílu modřínu v dotčených prvcích ani k překročení limitů stanovených pro tuto dřevinu v oblastním plánu rozvoje lesa (OPRL). V jednom případě se též navrhuje obnova čisté akátiny s využitím kořenových výstřelků a pařezových výmladků akátu, což je z hlediska ochrany přírody v daném porostu akceptovatelné. Krom výše uvedeného jsou ve všech rámcových směrnících hospodaření (RSH) plně respektovány limity stanovené Ministerstvem životního prostředí v příslušných OPRL.

Posouzením všech dostupných podkladů Krajský úřad Jihomoravského kraje jako příslušný orgán ochrany přírody zjistil, že při zpracování předmětného LHP byly zohledněny veškeré jeho zájmy, a to zejména ve vztahu k ZCHÚ, ÚSES a limitům využití geograficky nepůvodních druhů dřevin, a vydává proto k jeho schválení orgánem státní správy lesů souhlasné závazné stanovisko.

P o u č e n í :

Toto závazné stanovisko je vydáváno jako podklad ke schválení LHP a není možné se proti němu samostatně odvolat. Opravné prostředky lze proti němu uplatnit pouze v režimu ustanovení § 149 odst. 7 a 8 správního řádu.

Ing. Mojmír Pehal v. r.
vedoucí odboru

Za správnost vyhotovení: Anna Foltová

Obdrží:

1. Krajský úřad Jihomoravského kraje, odbor životního prostředí, orgán státní správy lesů – zde

Na vědomí:

2. Lesprojekt Brno, a. s., Jezuitská 14/13, 602 00 Brno (DS)

KRAJSKÝ ÚŘAD JIHOMORAVSKÉHO KRAJE

Odbor životního prostředí
Žerotínovo náměstí 3, 601 82 Brno

Č. j.: JMK 50863/2021
Sp. zn.: S - JMK 30054/2021 OŽP-Kus

Vyřizuje/linka
Ing. Kučera /1574

Brno
06.04.2021

**Toto rozhodnutí nabylo
právní moci dne 24.04.2021
V Brně dne 28.04.2021**

ROZHODNUTÍ

o kategorizaci lesů na Lesním hospodářském celku

Městské lesy Boskovice

Krajský úřad Jihomoravského kraje, odbor životního prostředí, jako orgán státní správy lesů příslušný podle § 67 odst. 1 zákona č. 129/2000 Sb., o krajích, v platném znění a podle § 48a odst. 1, písm. a) zákona č. 289/1995 Sb., o lesích a o změně a doplnění některých zákonů, v platném znění (dále jen „lesní zákon“) vydává v souladu se zákonem č. 500/2004 Sb., správní řád, v platném znění (dále jen „správní řád“) podle ustanovení § 7 odst. 2 § 8 odst. 3 lesního zákona toto

rozhodnutí:

žádosti Města Boskovice, Masarykovo nám. 4/2, 680 18 Boskovice, ze dne 24.02.2021, o zařazení lesů do kategorie lesů ochranných a lesů zvláštního určení na Lesním hospodářském celku Městské lesy Boskovice

se vyhovuje

a níže uvedené lesy se zařazují do kategorie lesů zvláštního určení následovně:

- 1. Do kategorie lesů ochranných se dle § 7 odst. 1 písm. a) lesního zákona zařazují lesy na mimořádně nepříznivých stanovištích o celkové výměře 1,57 ha, jejichž seznam je dle jednotek prostorového rozdělení lesa (označení dle LHP pro LHC Městské lesy Boskovice platného na období let 2021 – 2030) a k nim příslušných parcel uveden v Tabulce č. 1, která je nedílnou součástí tohoto rozhodnutí.**
- 2. Do kategorie lesů zvláštního určení se dle § 8 odst. 2 písm. a) lesního zákona zařazují lesy v prvních zónách chráněných krajinných oblastí a lesy v přírodních rezervacích, přírodních památkách a národních přírodních památkách o celkové výměře 2,47 ha, jejichž seznam je dle jednotek prostorového rozdělení lesa (označení dle LHP pro LHC Městské lesy Boskovice platného na období let 2021 – 2030) a k nim příslušných parcel uveden v Tabulce č. 2, která je nedílnou součástí tohoto rozhodnutí.**

Účastník řízení dle § 27 odst. 1 správního řádu:

Město Boskovice, Masarykovo nám. 4/2, 680 18 Boskovice, IČ: 00279978

Odůvodnění:

Krajskému úřadu Jihomoravského kraje, odboru životního prostředí, jako věcně a místně příslušnému orgánu státní správy lesů byla dne 24.02.2021, v souvislosti s nově zpracovaným lesním hospodářským plánem (dále jen „LHP“) platným na období let 2021 – 2030 pro Lesní hospodářský celek (dále jen „LHC“) Městské lesy Boskovice, doručena žádost Města Boskovice, na zařazení výše uvedených lesů do kategorie lesů ochranných a lesů zvláštního určení.

Dnem obdržení žádosti bylo, dle ustanovení § 44 odst. 1 správního řádu, na žádost Města Boskovice jako vlastníka předmětných lesů, zahájeno správní řízení v dané věci dle ustanovení § 7 odst. 2 a § 8 odst. 3 lesního zákona.

Krajský úřad Jihomoravského kraje, odbor životního prostředí, si ověřil potřebné údaje pro provedení správního řízení ve věci zařazení předmětných lesů do kategorie lesů ochranných a lesů zvláštního určení (vlastní žádost včetně příloh; údaje z návrhu nového LHP pro LHC Městské lesy Boskovice, platného na období let 2021 - 2030, který zpracovala taxační společnost LESPROJEKT BRNO, a. s., Jezuitská 13, 602 00 Brno; údaje z nahlížení do KN; údaje z ústředního seznamu ochrany přírody spravovaného AOPK ČR).

Vzhledem k tomu, že Krajský úřad Jihomoravského kraje, odbor životního prostředí, měl dostatek podkladů, předložený návrh posoudil a zjistil, že předmětné lesy navržené k zařazení do kategorie lesů ochranných a lesů zvláštního určení splňují kritéria pro jejich zařazení.

Dle ustanovení § 7 odst. 1 lesního zákona lze do kategorie lesů ochranných zařadit jen:

- a) lesy na mimořádně nepříznivých stanovištích (sutě, kamenná moře, prudké svahy, strže, nestabilizované náplavy a písky, rašeliniště, odvaly, výsypky apod.),
- b) vysokohorské lesy pod hranicí stromové vegetace chránící níže položené lesy a lesy na exponovaných hřebetech – v daném případě nepřichází v úvahu,
- c) lesy v klečovém lesním vegetačním stupni – v daném případě nepřichází v úvahu.

Při zařazování lesů do kategorie lesů ochranných se vychází ze zařazení konkrétních lesních porostů podle typologických kritérií (stanovištních podmínek). Při nesouvislém (mozaikovém) výskytu lesních typů se vychází z plošně převládajícího lesního typu v jednotce prostorového rozdělení lesa.

Vyhláška Ministerstva zemědělství č. 298/2018 Sb., o zpracování oblastních plánů rozvoje lesů a o vymezení hospodářských souborů, pak v § 7 stanovuje vymezení cílových hospodářských souborů jako jednotek diferenciací hospodaření v lesích a v příloze č. 2 taxativně vymezuje stanovištní podmínky (typologickou skladbu souborů lesních typů) cílového hospodářského souboru 01 mimořádně nepříznivá stanoviště a jeho podsouborů evidovaných pod písmeny „a“ až „w“.

Po prostudování žádosti, provedení identifikace v ní uváděných pozemků na jednotky prostorového rozdělení lesa podle LHP pro LHC Městské lesy Boskovice, platného na období let 2021 až 2030 a po porovnání těchto podkladů s platným typologickým mapováním bylo zjištěno, že u předmětných lesních porostů uvedených v Tabulce č. 1, která je nedílnou součástí výroku

rozhodnutí, je převládajícím souborem lesních typů soubor 3Y, který náleží dle přílohy č. 2 vyhlášky č. 298/2018 Sb., do cílového hospodářského souboru 01 – mimořádně nepříznivá stanoviště, podsouboru cílového hospodářského souboru „I“, jenž definuje lesy ochranné.

Bližší specifikace výše uvedených lesů zařazených do kategorie lesů ochranných dle § 7 odst. 1 písm. a) lesního zákona je uvedena ve výše uvedené Tabulce č. 1.

Do kategorie lesů zvláštního určení byly v souladu s ustanovením § 8 odst. 2 písm. a) lesního zákona zařazeny lesy nacházející se v části Přírodní rezervace Vratíkov, která byla zřízena Nařízením č. 20/97 Okresního úřadu Blansko ze dne 02.04.1997. Předmětem ochrany je jedinečný segment krajiny s vysokou ekologickou i estetickou hodnotou zahrnující ostrůvek devonských vápenců Němčicko-vratíkovského pruhu s četnými jeskyněmi a vývěry krasových vod. Ochranou jsou také zabezpečena význačná zimoviště chráněných druhů netopýrů. Geologický podklad a expozice podmiňují pak výskyt specifických rostlinných společenstev s několika rostlinnými druhy, které nejsou v jiné části Dražanské vrchoviny uváděny. Jedná se např. o zběhovec ženevský, hlaváček letní, skalník obecný, prorostlák srpovitý. Archeologické výzkumy v portálech některých jeskyní přinesly významné poznatky o vývoji člověka, zajímavé jsou dobře dochované zbytky po dolování železitých rud (např. zbytky tavících pecí keltského původu).

O zařazení lesů do kategorie lesů ochranných a lesů zvláštního určení bylo rozhodnuto zejména proto, že u předmětných lesů převažují mimoprodukční funkce lesa a oprávněný zájem na plnění mimoprodukčních funkcí je nadřazen funkcím produkčním.

Rekapitulace:

Lesy ochranné:

dle § 7 odst. 1 písm. a) tab. č. 1:	1,57 ha
Lesy ochranné celkem:	1,57 ha

Lesy zvláštního určení:

Dle § 8 odst. 2	písm. a) tab. č. 2:	2,47 ha
Lesy zvláštního určení celkem:		2,47 ha

Poučení:

Proti tomuto rozhodnutí se lze, podle § 81 odst. 1 správního řádu, odvolat do 15 dnů ode dne jeho doručení k Ministerstvu zemědělství, a to podáním učiněným u Krajského úřadu Jihomoravského kraje, odboru životního prostředí, Žerotínovo nám. 3, 601 82 Brno.

Ing. Mojmír Pehal, v. r.
vedoucí odboru

Za správnost vyhotovení: Ing. Stanislav Kučera

Přílohy:

Tabulka č. 1 – lesy ochranné dle § 7 odst. 1 písm. a) lesního zákona – lesy na mimořádně nepříznivých stanovištích

Tabulka č. 2 – lesy zvláštního určení dle § 8 odst. 2 písm. a) lesního zákona – lesy na části Přírodní rezervace Vratíkov

Toto rozhodnutí obdrží:*a) účastník řízení:*

- Město Boskovice, Masarykovo nám. 4/2, 680 18 Boskovice

b) ostatní na vědomí (po nabytí právní moci):

- Ústav pro hospodářskou úpravu lesů, pobočka Brno, Vrázova 1, 616 00 Brno
- Městský úřad Boskovice, odbor tvorby a ochrany životního prostředí, Masarykovo nám. 1/2, 680 18 Boskovice
- LESPROJEKT BRNO, a. s., Jezuitská 13, 602 00 Brno
- Finanční úřad pro Jihomoravský kraj, nám. Svobody 4, 602 00 Brno

**zařazení lesů na LHC Městské lesy Boskovice do kategorie lesů ochranných
(dle LHP 01.01.2021 - 31.12.2030)**

Lesy ochranné :

Do kategorie lesů ochranných se, dle § 7 odstavce 1 písmene a) zákona č. 289/1995 Sb., zařazují následující lesy na mimořádně nepříznivých stanovištích

JPRL	LT	Kategorie překryv	Por.půda	BZL, JP	Katastrální území	Parcela číslo (KN)	Výměra (ha)
			(ha)	(ha)			
4C[č.] 501	3Y1	-	0,84	0,02	608475 Hrádkov	220/21	0,8577
4C[č.]	3Y1	-	0,71		777285 Vážany u Boskovic	921/48[č*] 921/58[č*] 921/67	0,0386 0,1710 0,5000
CELKEM:			1,55	0,02			1,5673
			1,57				

JPRL - jednotka prostorového rozdělení lesa

BZL - bezlesí

JP - jiný pozemek

[č.] - dílec je kategorizovaný celý, ale je tvořen parcelami z více katastrálních území

[č*] - parcela je rozdělená do více dílců (porostů), ale kategorizovaná je pouze na předmětné části ☐

**zařazení lesů na LHC Městské lesy Boskovice do kategorie lesů zvláštního určení
(dle LHP 01.01.2021 - 31.12.2030)**

Lesy zvláštního určení:

Do kategorie lesů zvláštního určení se dle § 8 odstavce 2 písmena a) zákona č. 289/1995 Sb., zařazují následující lesy v prvních zónách chráněných krajinných oblastí, přírodních rezervacích, přírodních památkách a národních přírodních památkách

JPRL	Kategorie překryv	Por.půda	BZL, JP	Katastrální území	Parcela číslo (KN)	Výměra (ha)
		(ha)	(ha)			
PR Vratíkov:						
5C[č.]	-	2,04		608475	286/1[č*]	1,9844
104			0,05	Hrádkov	318/1	0,1556
105			0,05			
5C[č.]	-	0,33		785598	211/1	0,2590
				Vratíkov	214/2	0,0522
					214/8	0,0164
CELKEM:		2,37	0,10			2,4676
		2,47				

JPRL - jednotka prostorového rozdělení lesa

BZL - bezlesí

JP - jiný pozemek

[č.] - dílec je kategorizovaný celý, ale je tvořen parcelami z více katastrálních území

[č*] - parcela je rozdělená do více dílců (porostů), ale kategorizovaná je pouze na předmětné části

KRAJSKÝ ÚŘAD JIHOMORAVSKÉHO KRAJE

Odbor životního prostředí
Žerotínovo náměstí 3, 601 82 Brno

Č. j.:
JMK 46402/2021

Sp. zn.:
S - JMK 30030/2021 OŽP-Kus

Vyřizuje/linka
Ing. Kučera /1574

Brno
25.03.2021

**Toto rozhodnutí nabylo
právní moci dne 10.04.2021
V Brně dne 16.04.2021**

ROZHODNUTÍ

**o udělení výjimky ze zákazu provádět mýtní úmyslnou těžbu v porostech
mladších 80 let pro Lesní hospodářský celek Městské lesy Boskovice
(kód LHC 612404)**

Krajský úřad Jihomoravského kraje, odbor životního prostředí, jako orgán státní správy lesů příslušný podle § 67 odst. 1 zákona č. 129/2000 Sb., o krajích, v platném znění a § 48a odst. 1 písm. d) zákona č. 289/1995 Sb., o lesích a o změně a doplnění některých zákonů, v platném znění (dále jen „lesní zákon“)

p o v o l u j e

v souladu se zákonem č. 500/2004 Sb., správní řád, v platném znění (dále jen „správní řád“), podle ustanovení § 33 odst. 4 lesního zákona, při schvalování lesního hospodářského plánu platného na období let 2021 – 2030 pro Město Boskovice, Masarykovo nám. 4/2, 680 18 Boskovice, Lesní hospodářský celek Městské lesy Boskovice,

v ý j i m k u

ze zákazu provádět mýtní úmyslnou těžbu v lesních porostech mladších 80 let pro porosty

1. hospodářských souborů:

- **HS 457** – hospodářství převážně živných stanovišť středních poloh, současné porosty ostatní listnaté s počátkem obnovy **od 61 let**,

- **HS 411** – hospodářství exponovaných stanovišť středních poloh, současné porosty smrkové (jehličnaté) s počátkem obnovy **od 71 let**,
- **HS 431** – hospodářství kyselých stanovišť středních poloh, současné porosty smrkové s počátkem obnovy **od 71 let**,
- **HS 433** – hospodářství kyselých stanovišť středních poloh, současné porosty borové (smíšené) s počátkem obnovy **od 71 let**,
- **HS 451** – hospodářství živných stanovišť středních poloh, současné porosty smrkové s počátkem obnovy **od 71 let**,
- **HS 471** – hospodářství převážně oglejených stanovišť středních poloh, současné porosty smrkové (borové) s počátkem obnovy **od 71 let**,

2. pro jednotlivé níže uvedené lesní porosty, které jsou uvedeny v tabulce č. 1:

tabulka č. 1

Odd	Díl	Por	PSK	Etáž	Věk	HS	plocha TM v ha	Důvod:
1	A	a	5	5	46	451	0,26	zdravotně poškozený porost (souše)
1	B	a	3	3	23	451	0,86	zdravotně poškozený porost (souše)
1	B	a	4	4	31	451	0,38	zdravotně poškozený porost (souše)
1	B	a	5	5	45	471	0,16	zdravotně poškozený porost (souše)
1	B	a	6a	6a	57	411	0,16	zdravotně poškozený porost (souše)
1	B	a	6c	6c	57	471	0,11	zdravotně poškozený porost (souše)
2	B	a	8b	8b	76	431	0,33	zdravotně poškozený porost (souše)
2	C	a	4	4	35	431	0,95	zdravotně poškozený porost (souše)
2	C	a	6	6	55	431	0,61	zdravotně poškozený porost (souše)
4	B	a	5	5	46	431	0,42	zdravotně poškozený porost (souše)
4	B	a	7b	7b	69	431	0,29	zdravotně poškozený porost (souše)
5	D	a	1b	1b	10	457	0,06	rekonstrukce nárostu JR a keřů
5	D	a	7b	7b	65	456	0,26	ve SM části zdravotně poškozený porost
8	B	a	1b	1b	7	457	0,15	Rekonstrukce OS zarůstající oplocenky
8	B	a	6b	6b	53	451	0,83	zdravotně poškozený porost (souše)

Účastník řízení dle § 27 odst. 1 správního řádu:

Město Boskovice, Masarykovo náměstí 4/2, 680 18 Boskovice, IČ: 00279978

O d ů v o d n ě n í :

Krajskému úřadu Jihomoravského kraje, odboru životního prostředí, jako věcně a místně příslušnému orgánu státní správy lesů, byl dne 24.02.2021 předložen ke schválení návrh lesního hospodářského plánu (dále jen „LHP“) platného na období let 2021 – 2030, pro Lesní hospodářský celek (dále je „LHC“) Městské lesy Boskovice, zpracovaného pro vlastníka předmětných lesů Město Boskovice. Současně s předloženým plánem požádalo Město Boskovice dopisem č. j. JMK 30048/2021 ze dne 24.02.2021 o povolení výjimky z ustanovení § 33 odst. 4 lesního zákona – ze zákazu provádět mýtní těžbu úmyslnou v porostech mladších 80 let.

Dnem předložení žádosti Krajskému úřadu Jihomoravského kraje bylo dle § 44 odst. 1 správního řádu zahájeno řízení ve věci povolení požadované výjimky.

V předloženém návrhu LHP bylo navrženo u šesti hospodářských souborů zahájení počátku obnovy před dosažením 80 let věku. Optimální rámec počátku obnovy lesních porostů vychází z přílohy č. 3 vyhlášky č. 298/2018 Sb., o zpracování oblastních plánů rozvoje lesů a o vymezení hospodářských souborů, kde jsou vymezena základní hospodářská doporučení dle hospodářských souborů. Případy navrhovaných počátků obnovy lesních porostů od 61 let a od 71 let uvedené v rámcových směrnících hospodaření se pohybují v doporučeném rozmezí, které je diferencované na porostní typy předmětných cílových hospodářských souborů. Současně bylo navrženo k předčasné obnově 15 lesních porostů (porostních skupin, etáží), u nichž žadatel hodlá v průběhu platnosti plánu přistoupit k provedení nutné obnovy z důvodu jejich špatného zdravotního stavu (poškozené lesní porosty suchem a kůrovcovou kalamitou) a zajištění bezpečnosti v lese. Ve dvou případech se jedná o rekonstrukci mladých porostů s nevhodnou druhovou skladbou. Rozsah a zdůvodnění zásahu jsou u příslušných porostních skupin uvedeny v tabulce č. 1 tohoto rozhodnutí.

Krajský úřad Jihomoravského kraje, odbor životního prostředí, tato plánem navržená opatření posoudil, a na základě vlastního venkovního šetření konaného dne 22.01.2021 v namátkově vybraných lesních porostech, dospěl k závěru, že je účelné povolit výjimku ze zákazu provádět mýtní úmyslné těžby v porostech mladších 80 let, a to konkrétně od 61 let u porostů zařazených do sběrného hospodářského souboru 457 – převážně živná stanoviště středních poloh, kde je sjednocujícím prvkem převažující porostní typ – ostatní listnaté dřeviny a dále od 71 let u porostů zařazených do hospodářských souborů 411, 431, 433, 451 a 471, které reprezentují jehličnaté porostní typy (převážně SM a částečně BO). Hospodářský soubor 457 má nastavené obmýtlí 70 let a obnovní dobu 20 let, tj. počátek obnovy se navrhuje zahájit od 61 let, ostatní hospodářské soubory (411, 431, 433, 451, 471) mají nastavené obmýtlí 90 let a obnovní dobu 30 let. Předmětné lesní porosty je účelné, na základě posouzení rizika klimatických změn a specifických vlastností a nároků předmětných dřevin, obnovovat již před dosažením 80 let věku, a to s ohledem na maximální zohlednění poměru produkčního optima a přijatelného zdravotního stavu. Obdobně Krajský úřad Jihomoravského kraje, odbor životního prostředí, souhlasí s navrhovanou realizací předčasné obnovy u zdravotně poškozených porostů s nevhodnou prostorovou (řediny se soušemi) a druhovou (SM, BO) skladbou, a to v rozsahu, který je uveden v tabulce č. 1.

Udělená výjimka umožní vlastníkovu lesa efektivní obhospodařování předmětných lesů tak, aby jejich funkce byly plněny rovnoměrně a trvale.

Z tohoto důvodu Krajský úřad Jihomoravského kraje, odbor životního prostředí, jako orgán státní správy lesů příslušný ke schválení lesního hospodářského plánu, rozhodl, v souladu s ustanovením § 33 odst. 4 lesního zákona, při schvalování plánu, o udělení výjimky tak, jak je uvedeno ve výroku rozhodnutí.

Poučení:

Proti tomuto rozhodnutí se lze, podle § 81 odst. 1 správního řádu, odvolat do 15 dnů ode dne jeho doručení k Ministerstvu zemědělství, a to podáním učiněným u Krajského úřadu Jihomoravského kraje, odboru životního prostředí, Žerotínovo nám. 3, 601 82 Brno.

Ing. Mojmír Pehal, v. r.
vedoucí odboru

Za správnost vyhotovení: Ing. Stanislav Kučera

Toto rozhodnutí obdrží:

a) účastník řízení:

- Město Boskovice, Masarykovo náměstí 4/2, 680 18 Boskovice

b) ostatní na vědomí (po nabytí právní moci):

- Městský úřad Boskovice, odbor tvorby a ochrany životního prostředí, Masarykovo nám. 1/2, 680 11 Boskovice
- LESPROJEKT BRNO, a. s., Jezuitská 13, 602 00 Brno

KRAJSKÝ ÚŘAD JIHOMORAVSKÉHO KRAJE

Odbor životního prostředí

Žerotínovo náměstí 3, 601 82 Brno

originál/stejnopis

Sp. Zn.: S – JMK 30030/2021 OŽP-Kus

Č. j.: JMK 61628/2021

Z á p i s

ze závěrečného šetření k vypracovanému návrhu Lesního hospodářského plánu na období let 2021 - 2030 pro Lesní hospodářský celek Městské lesy Boskovice, kód LHC 612404

Přizvání k závěrečnému šetření:	Zástupce:
Krajský úřad Jihomoravského kraje, odbor životního prostředí – státní správa lesů:	Ing. Stanislav Kučera
Krajský úřad Jihomoravského kraje, odbor životního prostředí – ochrana přírody:	Ing. Jaroslav Možný
Město Boskovice – odbor správy majetku:	Ing. Jiří Honzírek
LESPROJEKT BRNO, a. s. – zpracovatel LHP:	Ing. Jana Kneiflová
Městský úřad Boskovice, OTOŽP - SSL:	Ing. Berenika Šimonová

Závěrečné šetření se provádí podle ustanovení § 11 odst. 2 vyhlášky MZe č. 84/1996 Sb., o lesním hospodářském plánování, na základě žádosti Města Boskovice, se sídlem Masarykovo náměstí 4/2, 680 18 Boskovice, IČ: 00279978, které předložilo dne 24.02.2021 Krajskému úřadu Jihomoravského kraje, odboru životního prostředí, jako orgánu státní správy lesů, příslušnému podle ustanovení § 48a odst. 2 písm. e) zákona č. 289/1995 Sb., o lesích a o změně a doplnění některých zákonů, v platném znění (dále jen „lesní zákon“) návrh lesního hospodářského plánu (dále jen „LHP“) pro Lesní hospodářský celek (dále jen „LHC“) Městské lesy Boskovice (kód LHC 612404) na období let 2021 – 2030. Jedná se o soubor lesních pozemků ve vlastnictví Města Boskovice, které jsou uvedeny v příloze „Seznam parcel“, který je součástí textové části plánu.

Předložený návrh se sestává z textové části, plochové tabulky (včetně seznamu parcel), hospodářské knihy, porostní mapy (1:10 000) v analogové podobě; a dále hospodářské knihy, porostní a těžební mapy (1: 10 000) v digitální podobě ve formátu XML.

LHP zpracovala společnost LESPROJEKT BRNO, a. s., která má platnou licenci ke zpracování LHP a LHO vydanou Krajským úřadem Jihomoravského kraje pod č. j. JMK 171468/2018 ze dne 18.12.2018.

Venkovní pochůzka, při které schvalující orgán prověřil, jakým způsobem se zpracovatel plánu vyrovnal s oprávněnými požadavky dotčených orgánů a osob a namátkově prověřil správnost zjištění stavu lesa, se uskutečnila v 15 porostních skupinách dne 22.01.2021,

o čemž je pořízen samostatný protokol. Ten je jako příloha tohoto zápisu uložen u schvalujícího orgánu.

Hospodářská opatření a stav zjištěný při venkovní pochůzce byly zapracovány do předloženého návrhu LHP.

K dnešnímu závěrečnému šetření nikdo z účastníků řízení neuplatnil požadavek na provedení dalšího venkovního šetření.

Krajský úřad Jihomoravského kraje, jako orgán státní správy lesů příslušný ke schválení LHP, nepožaduje žádné úpravy či doplnění do předmětného návrhu LHP.

Celková výměra pozemků určených k plnění funkcí lesa zahrnutých do předmětného LHC činí **280,42 ha**, z toho porostní půda činí 276,89 ha. Lesy ochranné zaujímají na daním LHC výměru 1,57 ha a lesy zvláštního určení 2,47 ha (lesy, které jsou součástí PR Vratíkov).

Prověření správnosti odvození závazných ustanovení:

Podle ustanovení § 24 odstavce 2 lesního zákona jsou pro předmětný LHC závaznými ustanoveními celková výše těžeb, minimální plošný rozsah výchovných zásahů v porostech do 40 let věku a minimální podíl melioračních a zpevňujících dřevin při obnově porostu.

1. **Závazné ustanovení maximální celkové výše těžeb** bylo odvozeno v souladu s ustanovením § 8 vyhlášky č. 84/1996 Sb., o lesním hospodářském plánování.

Pro lesy hospodářské a lesy zvláštního určení (mimo lesy v prvních zónách chráněných krajinných oblastí, národních přírodních rezervací a přírodních rezervací) obhospodařovaných hospodářským způsobem podrostním, násečným a holosečným byla **výše mýtní těžby 27 030 m³** stanovena na základě ukazatele těžební procento.

- **Těžební procento**, jako ukazatel výše těžby mýtní, byl stanoven jako součet podílů zásob určených k těžbě dle dílčích těžebních procent, stanovených pro každou etáž podle obmýtlí a obnovní doby příslušného hospodářského souboru a věku dle tabulky z přílohy č. 5 vyhlášky č. 84/1996 Sb.
V daném případě byl objem těžby dle těžebního procenta vypočten ve výši 24 573 m³.
- Vzhledem k tomu, že výměra lesů hospodářských a lesů zvláštního určení je větší než 50 ha, musí být splněna podmínka, že výše mýtní těžby navržená plánem nesmí překročit rozmezí limitované $\pm 10 \%$ od ukazatele těžební procento. Tato podmínka byla splněna, neboť výše mýtní těžby určená tímto plánem činí 110 % ukazatele těžební procento.

Výše předmýtní těžby byla stanovena jako součet předmýtních těžeb v jednotlivých porostech v objemu 5 166 m³ a byla zvýšena o očekávaný 20 % podíl těžby nahodilé (tj. o 1033 m³) a celkem činí **6 199 m³**.

V lesích ochranných byla **výše těžby** stanovena, jako součet těžeb umístěných v jednotlivých porostech, při čemž **mýtní těžba činí 0 m³** a **výchovná těžba** (předmýtní) činí **3 m³**.

V lesích zvláštního určení definovaných § 8 odst. 12 vyhlášky č. 84/1996 Sb. (konkrétně na LHC Městské lesy Boskovice se jedná o lesy na území přírodní rezervace) byla **výše těžby** stanovena jako součet těžeb umístěných v jednotlivých porostech, přičemž **mýtní těžba činí 225 m³** a **výchovná těžba** (předmýtní) činí **7 m³**.

Jiné parametry do výpočtu maximální celkové výše těžby nevstupují, neboť lesy obhospodařované hospodářským způsobem výběrným se na předmětném LHC nevyskytují.

Celková maximální výše těžby 33 464 m³ byla stanovena jako součet všech výše uvedených těžeb.

Poznámka: Všechny objemové údaje jsou v m³ bez kůry.

2. **Minimální plošný rozsah výchovných zásahů v porostech do 40 let věku ve výši 50,05 ha** byl stanoven, v souladu s ustanovením § 9 vyhlášky č. 84/1996 Sb., jako součet ploch porostních skupin do 40 let věku, ve kterých byly umístěny naléhavé výchovné zásahy. Z toho plocha prořezávek činí 30,24 ha a plocha probírek činí 19,81 ha.

3. **Minimální podíl melioračních a zpevňujících dřevin při obnově porostu** byl stanoven v souladu s ustanovením § 10 vyhlášky č. 84/1996 Sb., a to pro všechny porosty (porostní skupiny, etáže) starší 80 let a porostní skupiny mladší, kam byla plánem umístěna obnova nebo tam kde plán obnovu připouští (*po počátku věku zahájení obnovy porostů*) a pro holiny.

Navržený podíl melioračních a zpevňujících dřevin v jednotlivých porostech byl posouzen na podkladě seznamu jednotek prostorového rozdělení lesa, ve kterých není v plánu dosažen minimální podíl MZD uvedený v příloze č. 2 vyhlášky č. 298/2018 Sb., o zpracování oblastních plánů rozvoje lesů a o vymezení hospodářských souborů. Obsah seznamu (3 porostní skupiny) byl podroben analýze oprávněnosti, přičemž schvalující orgán případy snížení minimálního podílu MZD zde uvedené považuje za opodstatněné a řádně odůvodněné. Jedná se o porostní skupiny s významným výskytem přirozeného zmlazení SM a BO v závěrečné fázi obnovy nebo o skupinu svým tvarem nevhodnou pro obnovu MZD. Ve všech ostatních případech byl navrhovaný podíl MZD v souladu s přílohou č. 2 citované vyhlášky.

Po schválení plánu bude závazný podíl MZD vycházet z údajů uvedených přímo v hospodářské knize LHP ke konkrétním porostním skupinám (etážím).

Krajský úřad Jihomoravského kraje, odbor životního prostředí, při schválení LHP stanoví, že minimální podíl melioračních a zpevňujících dřevin lze přiměřeně snížit při zalesňování holin vzniklých nahodilými těžbami, které svojí šíří nebo velikostí přesáhnou velikost seče doporučenou rámcovými směrnici hospodaření pro příslušný hospodářský soubor, až na snížený podíl uvedený v rámcových směrnici hospodaření.

Správnost odvození závazných ustanovení LHP byla překontrolována programem KoPla_2021. Taktéž byly v programu KoPla_2021 spuštěny kontroly a upozornění jak v záložce SSL, tak v záložce Dotace. Hlášení chyb a upozornění bylo porovnáno s návrhy plánu a lze

konstatovat, že generovaná hlášení jsou v relaci s nastavenými parametry hospodaření a navrhovanými výjimkami.

Výjimky z ustanovení lesního zákona

V předloženém návrhu plánu vlastník lesa navrhuje, aby byly v rámci schválení LHP uděleny výjimky ze zákazu provádění mýtních těžeb úmyslných v lesních porostech mladších 80 let a povolení prodloužení zákonné lhůty ze zajištění lesních porostů.

Krajský úřad Jihomoravského kraje k návrhům uvádí:

1. Výjimka dle § 33 odst. 4 lesního zákona (počátek obnovy v porostech mladších 80 let):

Krajský úřad Jihomoravského kraje, odbor životního prostředí, jako příslušný schvalující orgán již udělil samostatným rozhodnutím č. j. JMK 46402/2021, v souladu s ustanovením § 33 odst. 4 lesního zákona, výjimku ze zákazu provádět mýtní úmyslnou těžbu v lesních porostech mladších 80 let pro porosty

a) hospodářských souborů:

- **HS 457** – hospodářství převážně živných stanovišť středních poloh, současné porosty ostatní listnaté s počátkem obnovy **od 61 let**,
- **HS 411** – hospodářství exponovaných stanovišť středních poloh, současné porosty smrkové (jehličnaté) s počátkem obnovy **od 71 let**,
- **HS 431** – hospodářství kyselých stanovišť středních poloh, současné porosty smrkové s počátkem obnovy **od 71 let**,
- **HS 433** – hospodářství kyselých stanovišť středních poloh, současné porosty borové (smíšené) s počátkem obnovy **od 71 let**,
- **HS 451** – hospodářství živných stanovišť středních poloh, současné porosty smrkové s počátkem obnovy **od 71 let**,
- **HS 471** – hospodářství převážně oglejených stanovišť středních poloh, současné porosty smrkové (borové) s počátkem obnovy **od 71 let**,

b) pro jednotlivé níže uvedené lesní porosty, které jsou uvedeny v tabulce č. 1:

tabulka č. 1

Odd	Díl	Por	PSK	Etáž	Věk	HS	plocha TM v ha	Důvod:
1	A	a	5	5	46	451	0,26	zdravotně poškozený porost (souše)
1	B	a	3	3	23	451	0,86	zdravotně poškozený porost (souše)
1	B	a	4	4	31	451	0,38	zdravotně poškozený porost (souše)
1	B	a	5	5	45	471	0,16	zdravotně poškozený porost (souše)
1	B	a	6a	6a	57	411	0,16	zdravotně poškozený porost (souše)

1	B	a	6c	6c	57	471	0,11	zdravotně poškozený porost (souše)
2	B	a	8b	8b	76	431	0,33	zdravotně poškozený porost (souše)
2	C	a	4	4	35	431	0,95	zdravotně poškozený porost (souše)
2	C	a	6	6	55	431	0,61	zdravotně poškozený porost (souše)
4	B	a	5	5	46	431	0,42	zdravotně poškozený porost (souše)
4	B	a	7b	7b	69	431	0,29	zdravotně poškozený porost (souše)
5	D	a	1b	1b	10	457	0,06	rekonstrukce nárostu JR a keřů
5	D	a	7b	7b	65	456	0,26	ve SM části zdravotně poškozený porost
8	B	a	1b	1b	7	457	0,15	Rekonstrukce OS zarůstající oplocenky
8	B	a	6b	6b	53	451	0,83	zdravotně poškozený porost (souše)

2. Výjimka dle § 31 odst. 6 lesního zákona (povolení prodloužení zákonné lhůty ze zalesnění a zajištění lesních porostů):

Krajský úřad Jihomoravského kraje, odbor životního prostředí, jako příslušný schvalující orgán v rozhodnutí o schválení tohoto plánu udělí, v souladu s ustanovením § 31 odst. 6 lesního zákona, výjimku ze zákonné lhůty zalesnění a zajištění lesních porostů pro porosty zařazené do níže uvedených hospodářských souborů, a to z důvodu ztížených růstových podmínek na extrémních, exponovaných a kyselých stanovištích, kde je obtížné zalesnění a zpomalené odrůstání kultur vlivem sušších a živinami chudších stanovišť a dále naopak také na oglejených stanovištích, kde je negativním faktorem vyšší hladina spodní vody

takto:

- **u HS 431, 433 a 471** – se prodlužuje zákonná lhůta **zajištění na 9 let** od vzniku holiny pro meliorační a zpevňující dřeviny,
- **u HS 411** – se prodlužuje zákonná lhůta **zajištění na 9 let** od vzniku holiny pro všechny dřeviny použité v obnově,
- **u HS 017** – se prodlužuje zákonná lhůta **zajištění na 12 let** od vzniku holiny pro všechny dřeviny použité v obnově.

Jiné výjimky nebyly požadovány.

Krajský úřad Jihomoravského kraje, odbor životního prostředí, jako schvalující orgán uplatňuje následující požadavek na obdržení náležitostí tohoto plánu od vlastníka lesa:

1. kompletní plán v digitální formě - dle pravidel o poskytování finančních příspěvků na vyhovení LHP bezplatně (XML ve standardu ISLH),
2. porostní mapu, textovou část LHP a plochovou tabulku v analogové podobě.

Obecní úřad obce s rozšířenou působností (MěÚ Boskovice), jako orgán státní správy lesů, bude mít požadovaná data k dispozici v datovém skladu státní správy lesů, který je přístupný na internetovém portálu MZe (eAgri.cz) nebo je obdrží přímo od vlastníka lesa pro práci ve svých softwarových zařízeních. Ostatní zájemci o příslušná data LHP tyto mohou obdržet prostřednictvím ÚHÚL, Brandýs nad Labem, a to za náklady spojené s pořízením kopií, avšak až po doložení písemného souhlasu vlastníka lesa.

Vyjádření účastníků a dotčených orgánů:

Krajský úřad Jihomoravského kraje, OŽP – ochrana přírody:

Krajský úřad Jihomoravského kraje, odbor životního prostředí, jako příslušný orgán ochrany přírody, předmětný návrh LHP posoudil a dne 15.03.2021 vydal, dle § 4 odst. 3 zákona o ochraně přírody a krajiny, souhlasné závazné stanovisko ke schválení tohoto LHP pod č. j. JMK 38070/2021.

Závěr:

Krajský úřad Jihomoravského kraje, odbor životního prostředí, jako orgán státní správy lesů příslušný ke schválení tohoto LHP je toho názoru, že předložený návrh LHP pro LHC Městské lesy Boskovice je zpracován v souladu s ustanoveními lesního zákona a není v rozporu s ostatními právními předpisy. **V současnosti nejsou známé schvalujícímu orgánu žádné pochybnosti o tom, že oprávněné požadavky dotčených orgánů a osob byly do LHP zapracovány, nicméně dotčené osoby mohou proti skutečnostem zachyceným v tomto zápise a k řízení, jež mu předcházelo, uplatnit nejpozději do 7 dnů ode dne doručení tohoto zápisu písemné námitky a připomínky.**

V případě, že nebudou vzneseny žádné závažné připomínky, které by bránily schválení, Krajský úřad Jihomoravského kraje, odbor životního prostředí, vydá po uplynutí stanovené lhůty rozhodnutí o schválení tohoto LHP.

V Brně dne 27.04.2021

Zápis vyhotovil:

Ing. Stanislav Kučera, v. r.

Přílohy:

- kontrolní protokol venkovní části závěrečného šetření ke schválení LHP

PROTOKOL VENKOVNÍ ČÁSTI ZÁVĚREČNÉHO ŠETŘENÍ KE SCHVÁLENÍ LHP
(příloha k zápisu závěrečného šetření)

LHP: LHC Městské lesy Boskovice (612404)

Zpracovatel: LESPROJEKT BRNO, a. s.

Ing. Jana Kneiflová

Vlastník: Město Boskovice

OLH: Ing. Tomáš Minx, Ph.D.

na období: 2021 – 2030

Datum: 22.01.2021

Označení porostu (porostní skupiny):		Hosp. soubor:	Zjištění:
Staré:	Nové:		
2A0	2A1a	235	Popis odsouhlasen. Zajištěná kultura v oplocence. DBZ, KL, JL, BO, HB, OL. Návrh LHP: naléhavá prořezávka (1/1).
2A2	2A3	235	Popis odsouhlasen. KL a DBZ tyčkovina. Zakmenění 0,9. Návrh LHP: doporučená probírka (1/0).
2A3a	2A4a	233	Popis odsouhlasen. BO tyčkovina. Návrh LHP: naléhavá probírka (1/1).
2A8	2A9	431	Popis odsouhlasen. Kmenovina SM 60 %, dále BO, DBZ a MD. Návrh LHP: MZD 35 %, návrh TO a v části i probírky (1/0), návrh zalesnění BK 100 %.
2B12	2B1a	233	Popis odsouhlasen. Věkově diferencovaná kultura BO se starším DBZ a náletem SM a BR. Návrh LHP: naléhavá prořezávka (1/1).
2B12	2B13	433	Popis odsouhlasen. Kvalitní kmenovina, MD – porost fenotyp. třídy A. SM, BO – porost fenotyp. třídy B. Návrh LHP: MZD 35 %. Návrh TO.
2B7a	2B8b	431	Popis odsouhlasen. Kmenovina se SM soušemi. Návrh LHP: DTO – zdravotně poškozený porost. MZD 35 %, návrh zalesnění - JD.
2B1a	2B2a	233	Popis odsouhlasen. Mlázina se SM, BO, DBZ, MD a HB. Návrh LHP: naléhavá a následná doporučená prořezávka (2/1).
3A2,4	3A4	233	Popis odsouhlasen. Integrovaná BO tyčkovina. Návrh LHP: naléhavá probírka (1/1).
2B12	2B1b	431	Popis odsouhlasen. Mlázina se SM, MD, BO, DBZ, BR a HB. Návrh LHP: naléhavá a následná doporučená prořezávka (2/1).
3A8a	3A1	433	Popis odsouhlasen. BO kultura – 1 rok. Návrh LHP: bez zásahu.

3A8a	3A0	235	Holina z NT. Návrh LHP: MZD 70 %, zalesnění DBZ 70 %, LP 30 %.
2B9	2B10	433	Popis odsouhlasen. Proředěné zbytky stabilnějších dřevin (MD a DBZ) se zakmeněním 0,2. Návrh LHP: MZD 35 %, předpoklad přirozeného zmlazení.
2B8,9a	2B9	235	Popis odsouhlasen. DBZ kmenovina tvořící porostní plášť. Návrh LHP: MZD 35 %, probírka (1/0).
2B1b	2B2b	235	Popis odsouhlasen. Dva BK kotlíky s příměsí DBZ a BR. Návrh LHP: naléhavá prořezávka (1/1).

Zapsal:

**za Krajský úřad
Jihomoravského kraje**
Ing. Stanislav Kučera, v. r.